

הוכן עבור:



סקר

עצים בוגרים



מתחם המייסדים

תמ"ל 3010



חודש 2024
חודש תשפ"ד



אליהו טל & בניהו טל
ת.ד. 377 כפר גלעדי 12210
ת.ד. 1 כפר תבור 15241
טלפון. 04-6020604
פקס. 04-6920603
דוא"ל. office@midot.co.il

מידות
ומעשי נוף
אדריכלות נוף | אגרונומיה | סביבה

מס' עבודה: 50443.2



דירה להשכיר- החברה הממשלתית לדיור והשכרה בע"מ

מתחם המייסדים



תמ"ל 3010

סקר עצים בוגרים



פברואר 2026

אדר תשפ"ו

תוכן העניינים

4 פרטי זיהוי ומפת התמצאות

5 מבוא

6 הערות

7-8 טבלה 1 - טבלה מסכמת לפי מינים וסטטוס מוצע

9-10 טבלה 2 - טבלה מסכמת לפי ערכיות העץ

10-21 טבלה 3 - טבלת סקר עצים

נספח א': מפרט שימור

נספח ב': מפרט העתקה

נספח ג': מפרט כריתה ועקירת עצים

נספח ד': הנחיות לעבודה בקרבת עצים

תשריט נספח עצים: סימון ייעוד העצים
ע"ג תכנית מצב מוצע

קב"מ 1:500

גיליון מצורף





פרטי זיהוי

זם: דירה להשכיר- החברה הממשלתית לדיור והשכרה בע"מ

מיקום: נס ציונה.

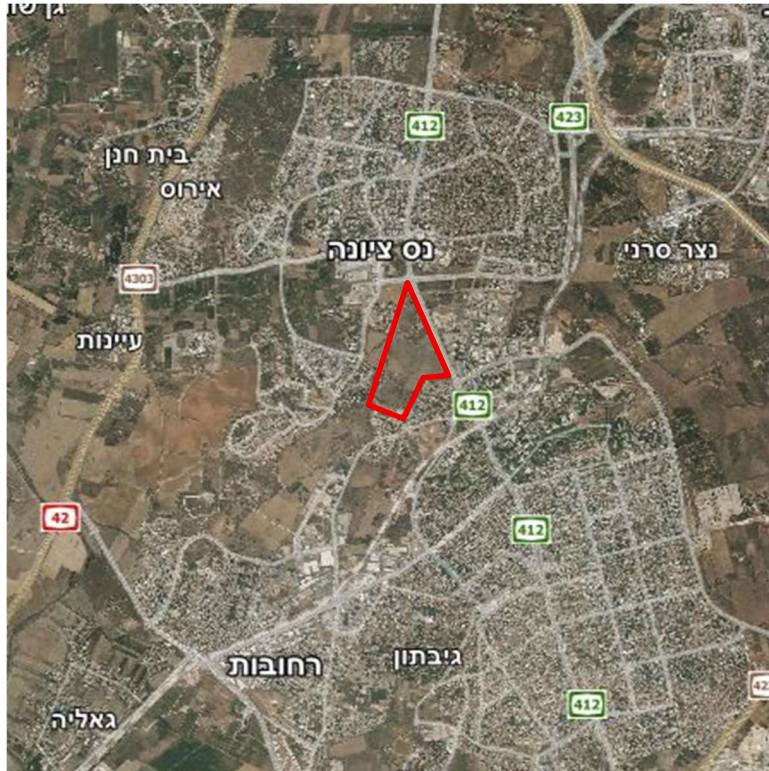
עריכת התכנית: גורדון אדריכלים ומתכנני ערים

מדידה: אלדב נטוביץ' [1004].

עריכת הסקר: מידות ומעשי נוף בע"מ [12/2024].



מפת התמצאות





מבוא

רקע כללי

סקר עצים זה נערך עבור במסגרת פרויקט
במסגרת הפרויקט מתוכנן

הערה: סקר עצים זה, גם כשהוא מאושר ע"י פקיד היערות, אינו מהווה רישיון לכריתה/העתקת עצים.
לפני תחילת העבודות בשטח יש לוודא:

- קיום רישיון כריתה/העתקה בתוקף.
- העצים סומנו בשטח ע"י מודד בהתאם לסטאטוס הטיפול בהם (שימור/כריתה/העתקה).
- אישור סימון העצים ע"י היועץ האגרונומי של הפרויקט.



ממצאים

סקר עצים זה נערך על פי נוהל הכנת סקר עצים של משרד החקלאות לרבות הטבלאות המסכמות ערכיות העצים והמלצות לסטטוס העצים.

תפקידו של סקר זה הוא לתת למתכנן/עורך הבקשה כלים לביצוע עבודת התכנון/שינוי תכנון קיים, תוך התחשבות בנתוני ערכיות העצים הנמצאים בשטח וזאת בטרם החל את עבודת התכנון המפורט. ההמלצות לשימור/העתקה/כריתה נשקלו בהתאם למצב העצים, ערכיותם ומיקומם ביחס לתכנית המוצעת.

בסקר זה נסקרו **614** עצים. מתוכם 9 עצים לא בוגרים.

בשטח התוכנית נמצאו **605** עצים בוגרים מתוכם **270** מיועדים לכריתה. כלומר כריתה של **45%** מהעצים הבוגרים בשטח התוכנית.



סכך ערכיות	כריתה	העתקה	שימור	סטטוס ערכיות
0	0	0	0	ערכיות גבוהה מאוד
146	3	1	142	ערכיות גבוהה
456	264	0	192	ערכיות בינונית
3	3	0	0	ערכיות נמוכה
	270	1	334	סה"כ סטטוס

עצים המסומנים לשימור:



- כל עבודת בנייה ופיתוח הקרובה 4 מ' לגזעו של העץ לשימור תבוצע תחת הנחיות ומפרט שימור שהוגדרו ע"י מומחה ובהתאם לנוהל עבודה בקרבת עצים של פקיד היערות במשרד החקלאות ופיתוח הכפר.
- עץ המסומן לשימור יגודר בגידור קשיתי. הגדר תשולט וגזעו יוגן הכל בהתאם לנוהל עבודה בקרבת עצים.

עצים המסומנים להעתקה:

- לעת הגשת בקשה להיתר בניה ו/או היתר לשימוש בשטח בו סומן עץ להעתקה יש לפנות בבקשה לרישיון העתקה מפקיד היערות האזורי/עירוני.

עצים המסומנים לכריתה:

- לעת הגשת בקשה להיתר בניה ו/או לשימוש בשטח בו סומן עץ לכריתה יש לפנות בבקשה לרישיון כריתה מפקיד היערות האזורי/עירוני.
- במסגרת היתר הבניה תשולב ככל הניתן נטיעת עצים חדשים במקום העצים שנכרתו כל זאת בהתאם לתנאי רישיון הכריתה או כפי שיקבע פקיד היערות.



ערך חליפי:

סך ערך חליפי לעצים המסווגים לכריתה **₪ 330,489**



הערות

1. סקר זה הינו סקר נופי אגרונומי לצרכי תכנון. אין להסתמך על סקר זה לצרכי הערכת סיכונים/בטיחות בעצים.
2. סקר זה, גם לאחר אישורו, אינו מהווה אישור כריתה/העתקה. טרם ביצוע כריתה/העתקת עצים יש לקבל רישיון כריתה/העתקה, כמתחייב בחוק, מפקיד היערות.
3. כל פעולה שעלולה לגרום מוות לעץ (כולל פגיעה/חיתוך שורשים אף אם בפועל לא גרמה למוות העץ) נחשבת עפ"י החוק ככריתה ללא היתר ומהווה עבירה פלילית.
4. עצים שמוגדרים לשימור – יש לנקוט בכל האמצעים, כפי שמפורטים במפרטים לשימור עצים, על מנת שלא ייפגעו במהלך העבודות; אין לבצע עבודות חפירה ו/או מילוי במרחק הקטן מ-3 מ' מקצה גזע העץ. עבודות גיזום נוף/גיזום שורשים יבוצעו על ידי "גזום מומחה" על פי הנחיות יועץ מומחה לעצים ובליוויו.
5. רדיוס אזור השורשים המוגן של העצים, כפי שמוגדר בטבלת העצים, הינו הערכה של אזור השורשים של כל עץ. במצב אופטימלי יש להימנע מכניסת כל עבודה לאזור זה. במקרים שהעבודות השונות מאלצות כניסה לאזור שורשים מוגן, תבוצע העבודה בליוי אגרונומי ובהתאם למפרט השימור ולנוהל עבודה בקרבת עצים המצורפים כנספחים לחוברת זו.
6. מספור העצים בהתאם לתוכנית הסקר, יבוצע מייד עם הכניסה לביצוע העבודות באתר. הסימון יאושר ע"י המפקח והאגרונום. קבלן הביצוע יהיה אחראי לכך שהעצים יהיו מסומנים במשך כל תקופת הביצוע.
7. הטיפול בצמחיה פולשנית בשטח התוכנית יבוצע על פי המפרט הכללי והמפרט המיוחד.
8. יש לשמר עצים שאינם בקריטריון עץ בוגר במקרה שהם משתלבים היטב עם התוכנית.



טבלה 1 - טבלה מסכמת לפי מינים וסטטוס מוצע

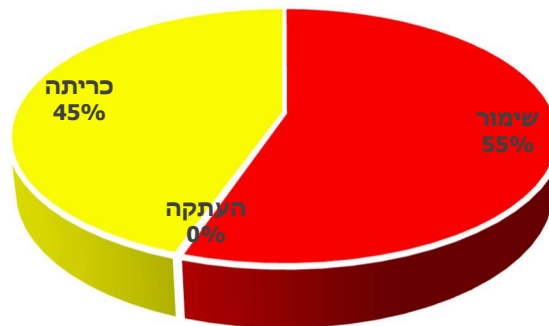
סה"כ	סטטוס מוצע			שם מדעי	מין עץ
	כריתה	העתקה	שימור		
1	0	0	1	Pinus halepensis	אורן ירושלים
2	0	0	2	Pinus brutia	אורן קפריסאי
38	35	0	3	Melia azedarach	אזדרכת מצויה
1	0	0	1	Eucalyptus camadulensis	איקליפטוס המקור
18	16	0	2	Persica vulgaris	אפרסק מצוי (זנים שונים)
1	0	0	1	Araucaria heterophylla	אראוקריה רמה
272	3	0	269	Cupressus sempervirens	ברוש מצוי
1	0	0	1	Brachychiton australis	ברכיכיתון אוסטרלי
2	1	0	1	Brachychiton populneum	ברכיכיתון צפצפתי
11	11	0	0	guajava Psidium	גואיבה מצויה (זנים שונים)
128	125	0	3	Citrus sinensis	הדר התפוז
14	5	1	8	Olea europaea	זית אירופי
5	2	0	3	Ceratonia siliqua	חרוב מצוי
5	0	0	5	Cassia fistula	כסיית האבוב
1	0	0	1	Celtis bungeana	מיש בונגה
3	0	0	3	Tipuana tipu	מכנף נאה
1	0	0	1	Ficus benjamina	פיקוס בנימינה
1	0	0	1	Ficus sycomorus	פיקוס השקמה
1	0	0	1	Ficus religiosa	פיקוס קדוש
1	0	0	1	Koelreuteria bipinnata	פנסית דו-נוצתית
45	45	0	0	Carya illinoensis	קריית הפקן
3	0	0	3	Peltophorum dubium	שלטית מקומטת
2	2	0	0	Eriobotrya japonica	שסק יפני
6	2	0	4	Amygdalus communis	שקד מצוי
15	11	0	4	Morus alba	תות לבן
13	9	0	4	Washingtonia robusta	ושינגטוניה חסונה
11	0	0	11	Syagrus romanzoffianum	סיגרוס רומנזוף
3	3	0	0		עץ מת
605	270	1	334	סה"כ:	





סיכום				
	סך ערך חליפי	%	כמות	סטטוס מוצע
ה	1,540,116	55%	334	שימור
ה	7,260	0%	1	העתקה
ה	330,489	45%	270	כריתה

תרשים התפלגות העצים לפי סטטוס מוצע



• שימור • העתקה • כריתה





טבלה 2 - טבלה מסכמת לפי ערכיות העץ

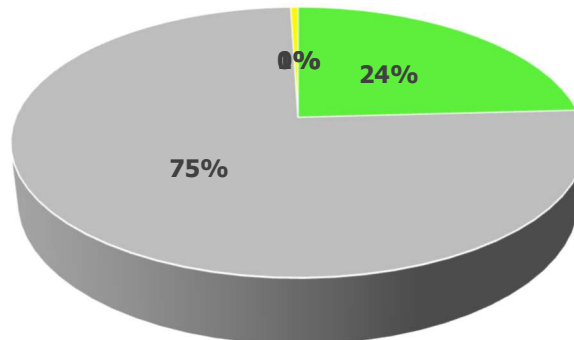
סה"כ	ערכיות נמוכה	ערכיות בינונית	ערכיות גבוהה	ערכיות גבוהה מאוד	שם מדעי	מין עץ
1	0	1	0	0	Pinus halepensis	אורן ירושלים
2	0	0	2	0	Pinus brutia	אורן קפריסאי
38	0	38	0	0	Melia azedarach	אזדרכת מצויה
1	0	1	0	0	Eucalyptus camadulensis	איקליפטוס המקור
18	0	18	0	0	Persica vulgaris	אפרסק מצוי (זנים שונים)
1	0	0	1	0	Araucaria heterophylla	אראוקריה רמה
272	0	148	124	0	Cupressus sempervirens	ברוש מצוי
1	0	0	1	0	Brachychiton australis	ברכיכיטון אוסטרלי
2	0	2	0	0	Brachychiton populneum	ברכיכיטון צפצפתי
11	0	11	0	0	guajava Psidium	גואיבה מצויה (זנים שונים)
128	0	128	0	0	Citrus sinensis	הדר התפוז
14	0	4	10	0	Olea europaea	זית אירופי
5	0	3	2	0	Ceratonia siliqua	חרוב מצוי
5	0	5	0	0	Cassia fistula	כסיית האבוב
1	0	0	1	0	Celtis bungeana	מיש בונגה
3	0	2	1	0	Tipuana tipu	מכנף נאה
1	0	0	1	0	Ficus benjamina	פיקוס בנימינה
1	0	1	0	0	Ficus sycomorus	פיקוס השקמה
1	0	1	0	0	Ficus religiosa	פיקוס קדוש
1	0	1	0	0	Koelreuteria bipinnata	פנסית דו-נוצתית
45	0	45	0	0	Carya illinoensis	קריית הפקן
3	0	1	2	0	Peltophorum dubium	שלטית מקומטת
2	0	2	0	0	Eriobotrya japonica	שסק יפני
6	0	6	0	0	Amygdalus communis	שקד מצוי
15	0	14	1	0	Morus alba	תות לבן
13	0	13	0	0	Washingtonia robusta	וושנינגטוניה חסונה
11	0	11	0	0	Syagrus romanzoffianum	סייגרוס רומנזוף
3	3	0	0	0		עץ מת
605	3	456	146	0	סה"כ:	





סיכום		
%	כמות	
0%	0	ערכיות גבוהה מאוד (17-20)
24%	146	ערכיות גבוהה (14-16)
75%	456	ערכיות בינונית (7-13)
0%	3	ערכיות נמוכה (0-6)

תרשים התפלגות העצים לפי רמת ערכיות



- ערכיות גבוהה (14-16)
- ערכיות בינונית (7-13)
- ערכיות נמוכה (0-6)

26/02/2026



טבלה 3 - טבלת סקר עצים

מספר עץ	מין עץ	מנות עצים	גובה העץ [מ']	קוטר גזע [קג"ח בס"מ]	מצב בריאותי [0-5]	מיקום העץ [0-5]	ערך מין העץ [0-5]	חופת העץ [0-5]	סך ערכיות העץ [0-20]	שוי העץ ליחידה [ש]	רדיוס אזור שורשים מוגן [מ']	המלצה לטיפול	הערות
1a/1b	ברוש מצוי	10	15	30	3	4	4	2	13	57,650	3	שימור	שורה - 10 עצים
2	ברוש מצוי	1	15	30	3	4	4	2	13	5,765	3	שימור	
3	ברוש מצוי	1	15	30	3	4	4	2	13	5,765	3	שימור	
4	ברוש מצוי	1	15	30	3	4	4	2	13	5,765	3	שימור	
5a/5b	ברוש מצוי	40	15	30	3	4	4	2	13	230,602	3	שימור	שורה - 40 עצים
6	ברוש מצוי	1	15	30	3	4	4	2	13	5,765	3	כריתה	
7	ברוש מצוי	1	15	30	3	4	4	2	13	5,765	3	כריתה	
8	ברוש מצוי	1	15	30	3	4	4	2	13	5,765	3	כריתה	
9	ברוש מצוי	1	15	30	3	4	4	2	13	5,765	3	שימור	
10	ברוש מצוי	1	15	30	3	4	4	2	13	5,765	3	שימור	
11	ברוש מצוי	1	15	30	3	4	4	2	13	5,765	3	שימור	
12	ברוש מצוי	1	15	30	3	4	4	2	13	5,765	3	שימור	
13	ברוש מצוי	1	15	30	3	4	4	2	13	5,765	3	שימור	
14	ברוש מצוי	1	15	30	3	4	4	2	13	5,765	3	שימור	
15	ברוש מצוי	1	15	30	3	4	4	2	13	5,765	3	שימור	
16	אזדרכת מצויה	1	5	10*3	2	4	1	2	9	502	2	שימור	התפרצויות מגדם
17A/17B	ברוש מצוי	7	15	30	3	4	4	2	13	40,355	3	שימור	שורה - 7 עצים
18	ברוש מצוי	1	15	30	3	4	4	2	13	5,765	3	שימור	
19	ברוש מצוי	1	15	50	3	4	4	2	13	16,014	5	שימור	
20	ברוש מצוי	1	15	30	3	4	4	2	13	5,765	3	שימור	
21a/21b	ברוש מצוי	4	15	30	3	4	4	2	13	23,060	3	שימור	שורה - 4 עצים
22	אזדרכת מצויה	1	6	20*3	3	4	1	3	11	3,014	4	כריתה	התפרצויות מגדם
35A/35B	ברוש מצוי	9	10	20	4	4	4	2	14	30,747	2	שימור	שורה - 9 עצים
39	ברוש מצוי	1	10	20	4	4	4	2	14	3,416	2	שימור	
41a/41b	ברוש מצוי	15	10	20	4	4	4	2	14	51,245	2	שימור	שורה - 15 עצים
45	שלטית מקומטת	1	5	20+10	3	4	3	2	12	2,204	2.5	שימור	פצע תלישת ענף



26/02/2026



טבלה 3 - טבלת סקר עצים

מספר עץ	מין עץ	כמות עצים	גובה העץ [מ']	קוטר גזע [קג"ח בס"מ]	מצב בריאותי [0-5]	מיקום העץ [0-5]	ערך מין העץ [0-5]	חופת העץ [0-5]	סך ערכיות העץ [0-20]	שוי העץ [₪]	רדיוס אזור שורשים מוגן [מ']	לטיפול המלצה	הערות
46A/B	ברוש מצוי	24	10	20	4	4	4	2	14	81,992	2	שימור	שורה - 24 עצים
47A/B /C	ברוש מצוי	38	10	20	4	4	4	2	14	129,820	2	שימור	שורה - 38 עצים
49a/b /C	ברוש מצוי	37	10	20	4	4	4	2	14	126,404	2	שימור	שורה - 37 עצים
106	לא "עץ בוגר"												לא עץ בוגר
107B/a	ברוש מצוי	71	4	10	3	4	4	2	13	45,480	1	שימור	שורה - 71 עצים
108	פיקוס השקמה	1	10	80	2	4	4	3	13	27,331	8	שימור	עץ ותיק. רקבונות בגזע
109	פרקינסוניה שיכנית	1							#N/A	-	0		מין פולש לא נדרש לסקר
110	שיטה כחלחלה	1							#N/A	-	0		מין פולש לא נדרש לסקר
111	שיטה כחלחלה	1							#N/A	-	0		מין פולש לא נדרש לסקר
112	שיטה כחלחלה	1							#N/A	-	0		מין פולש לא נדרש לסקר
200	פיקוס קדוש	1	5	40	2	4	3	2	11	4,823	4	שימור	עבר הקצרות. צוואר השורש פגוע
202	אורן קפריסאי	1	15	100	4	4	3	4	15	65,312	10	שימור	בשטח פרטי
203	לא קיים								#N/A	#N/A	0		
320	פנסית דו-נוצית	1	5	35	2	4	3	2	11	4,308	3.5	שימור	
321	אזדרכת מצויה	1	5	15*4	2	4	1	2	9	1,130	3	כריתה	זריע
322	לא "עץ בוגר"												לא עץ בוגר
324	עץ מת	1							0			כריתה	עץ מת
325	תות לבן	1	8	10*5	2	4	3	3	12	703	2	כריתה	שיחי
326	אילנטה בלוטית	1							#N/A	-	0		מין פולש לא נדרש לסקר
327	אילנטה בלוטית	1							#N/A	-	0		מין פולש לא נדרש לסקר
328	אילנטה בלוטית	1							#N/A	-	0		מין פולש לא נדרש לסקר
329	אילנטה בלוטית	1							#N/A	-	0		מין פולש לא נדרש לסקר
330	אילנטה בלוטית	1							#N/A	-	0		מין פולש לא נדרש לסקר
331	אפרסק מצוי (זנים שונים)	1	3	15	3	4	2	2	11	678	1.5	שימור	
332	תות לבן	1	6	15*2	3	4	3	3	13	1,780	2.25	כריתה	
333	אפרסק מצוי (זנים שונים)	1	4	15	3	4	2	2	11	678	1.5	כריתה	

26/02/2026



טבלה 3 - טבלת סקר עצים

מספר עץ	מין עץ	מנות עצים	גובה העץ [מ']	קוטר גזע [קג"ח בס"מ]	מצב בריאותי [0-5]	מיקום העץ [0-5]	ערך מין העץ [0-5]	חופת העץ [0-5]	סך ערכיות העץ [0-20]	שוי העץ ליחידה [ש]	רדיוס אזור שורשים מוגן [מ']	המלצה לטיפול	הערות
334	אפרסק מצוי (זנים שונים)	1	4	15	3	4	2	2	11	678	1.5	כריתה	
335	אפרסק מצוי (זנים שונים)	1	4	15	3	4	2	2	11	678	1.5	כריתה	
336	אפרסק מצוי (זנים שונים)	1	4	15	3	4	2	2	11	678	1.5	כריתה	
337	אפרסק מצוי (זנים שונים)	1	4	15	3	4	2	2	11	678	1.5	כריתה	
338	פיקוס בנימינה	1	10	30+20*3	3	4	3	4	14	5,878	5	שימור	
339	אזדרכת מצויה	1	4	25	1	4	1	2	8	785	2.5	כריתה	קרט על הקרקע
340	עץ מת	1							0			כריתה	עץ מת
341	ושינגטוניה חסונה	1	6	40	3	4	2	2	11	1,728	4	כריתה	
342	גואיבה מצויה (זנים שונים)	1	4	15+10*2	2	4	2	2	10	735	2.5	כריתה	התנוונות ורקבנות
343	לא "עץ בוגר"												לא עץ בוגר
344	שקד מצוי	1	3	10*2	1	4	3	2	10	264	1.5	כריתה	התנוונות
345	שקד מצוי	1	4	10	2	4	3	2	11	352	1	שימור	התנוונות
346	שקד מצוי	1	6	20*2	2	4	3	2	11	2,110	3	שימור	התנוונות
347	שקד מצוי	1	4	10*2	2	4	3	2	11	528	1.5	שימור	התנוונות
348	ושינגטוניה חסונה	1	20	40	4	4	2	2	12	7,680	4	שימור	
349	קריית הפקן	1	5	20+10	2	4	3	2	11	1,356	2.5	כריתה	התנוונות
350	קריית הפקן	1	6	10*3	2	4	3	2	11	603	2	כריתה	התפרצויות מגדם
351	קריית הפקן	1	7	20+15	2	4	3	3	12	1,545	2.75	כריתה	רקבנות והתנוונות
352	קריית הפקן	1	7	25	3	4	3	3	13	2,826	2.5	כריתה	התנוונות
353	קריית הפקן	1	7	30	2	4	3	3	12	2,713	3	כריתה	התנוונות
354	קריית הפקן	1	6	15	2	4	3	2	11	678	1.5	כריתה	התנוונות
355	קריית הפקן	1	7	20*2	2	4	3	3	12	1,809	3	כריתה	התנוונות
356	קריית הפקן	1	7	25	2	4	3	3	12	1,884	2.5	כריתה	התנוונות
357	קריית הפקן	1	7	25+20	2	4	3	3	12	2,487	3.5	כריתה	התנוונות
358	לא "עץ בוגר"												לא עץ בוגר
359	קריית הפקן	1	7	25	3	4	3	3	13	2,826	2.5	כריתה	התנוונות



26/02/2026



טבלה 3 - טבלת סקר עינים

מספר עץ	מין עץ	כמות עצים	גובה העץ [מ']	קוטר גזע [קג"ח בס"מ]	מצב בריאותי [0-5]	מיקום העץ [0-5]	ערך מין העץ [0-5]	חופת העץ [0-5]	סך ערכיות העץ [0-20]	שוי העץ [ש]	רדיוס אזור שורשים מוגן [מ']	המלצה לטיפול	הערות
360	קריית הפקן	1	7	25	3	4	3	3	13	2,826	2.5	כריתה	התנונויות
361	קריית הפקן	1	7	2*20	2	4	3	3	12	1,809	3	כריתה	רקבנות והתנונויות
362	קריית הפקן	1	5	15	2	4	3	2	11	678	1.5	כריתה	התנונויות
363	קריית הפקן	1	7	25	2	4	3	3	12	1,884	2.5	כריתה	התנונויות
364	קריית הפקן	1	7	25	2	4	3	3	12	1,884	2.5	כריתה	התנונויות
365	קריית הפקן	1	7	20+10	2	4	3	3	12	1,809	3	כריתה	התנונויות
366	קריית הפקן	1	7	25	2	4	3	3	12	1,884	2.5	כריתה	התנונויות
367	קריית הפקן	1	5	10*3	2	4	3	2	11	603	2	כריתה	התפרצויות מגדם
368	קריית הפקן	1	7	30	2	4	3	3	12	2,713	3	כריתה	התנונויות. בסיס גזע שרף
369	קריית הפקן	1	6	20	2	4	3	2	11	1,206	2	כריתה	התנונויות
370	קריית הפקן	1	7	10*2	2	4	3	2	11	452	1.5	כריתה	התפרצויות מגדם
371	ברכיכטון צפצפתי	1	7	30*2	3	4	3	3	13	7,122	4.5	שימור	
372	קריית הפקן	1	5	25	2	4	3	3	12	1,884	2.5	כריתה	התנונויות
373	קריית הפקן	1	7	25	2	4	3	3	12	1,884	2.5	כריתה	התנונויות
374	קריית הפקן	1	7	25	2	4	3	3	12	1,884	2.5	כריתה	התנונויות
375	קריית הפקן	1	7	30+15	2	4	3	3	12	3,052	3.75	כריתה	התנונויות
376	קריית הפקן	1	7	25	2	4	3	3	12	1,884	2.5	כריתה	התנונויות
377	קריית הפקן	1	7	25	2	4	3	3	12	1,884	2.5	כריתה	התנונויות
378	קריית הפקן	1	7	25	2	4	3	3	12	1,884	2.5	כריתה	התנונויות
379	קריית הפקן	1	6	10*3	2	4	3	3	12	603	2	כריתה	התפרצויות מגדם
380	קריית הפקן	1	7	25	2	4	3	3	12	1,884	2.5	כריתה	התנונויות ורקבנות
381	קריית הפקן	1	5	25	1	4	3	2	10	942	2.5	כריתה	קודקוד קרס. התנונויות
382	אזדרכת מצויה	1	4	10*3	2	4	1	2	9	502	2	כריתה	התנונויות. התפרצויות מגדם
383	אזדרכת מצויה	1	4	10*2	2	4	1	2	9	377	1.5	כריתה	התנונויות. התפרצויות מגדם
384	קריית הפקן	1	6	15*3	2	4	3	3	12	1,356	3	כריתה	התנונויות



26/02/2026



טבלה 3 - טבלת סקר עצים

מספר עץ	מין עץ	כמות עצים	גובה העץ [מ']	קוטר גזע [קג"ח בס"מ]	מצב בריאותי [0-5]	מיקום העץ [0-5]	ערך מין העץ [0-5]	חופת העץ [0-5]	סך ערכיות העץ [0-20]	שוי העץ ליחידה [ש]	רדיוס אזור שורשים מוגן [מ']	המלצה לטיפול	הערות
385	קריית הפקן	1	8	30	2	4	3	3	12	2,713	3	כריתה	התנונויות
386	קריית הפקן	1	8	30	2	4	3	3	12	2,713	3	כריתה	התנונויות
387	קריית הפקן	1	7	20	2	4	3	3	12	1,206	2	כריתה	התנונויות
388	קריית הפקן	1	6	20*2	1	4	3	2	10	904	3	כריתה	התנונויות. קודקודים קרסו
389	קריית הפקן	1	8	2*20	2	4	3	3	12	1,809	3	כריתה	התנונויות
390	קריית הפקן	1	6	20	1	4	3	2	10	603	2	כריתה	התנונויות. רקבון בגזע
391	קריית הפקן	1	5	15*2	2	4	3	2	11	1,017	2.25	כריתה	התנונויות
392	קריית הפקן	1	4	20	1	4	3	2	10	603	2	כריתה	התנונויות. רקבון בגזע
393	קריית הפקן	1	7	20*2	1	4	3	3	11	904	3	כריתה	התנונויות. רקבון בגזע
394	אזדרכת מצויה	1	4	3*20	2	4	1	3	10	2,010	4	כריתה	גזעים קרסו. התנונויות
395	ושינגטוניה חסונה	1	8	45	3	4	2	2	11	2,304	4.5	שימור	
396	אזדרכת מצויה	1	5	20*2	2	4	1	2	9	1,507	3	כריתה	התנונויות
397	אזדרכת מצויה	1	5	15*3	2	4	1	2	9	1,130	3	כריתה	רקבונות. התפרצויות מגדם
398	אזדרכת מצויה	1	5	15*3	2	4	1	2	9	1,130	3	כריתה	רקבונות. התפרצויות מגדם
399	תות לבן	1	8	30+20	2	4	3	3	12	3,868	4	שימור	רקבונות
400	מיש בונגה	1	5	30	3	4	4	4	14	5,426	3	שימור	
401	שסק יפני	1	4	15+10*2	2	4	3	2	11	816	2.5	כריתה	רקבונות
402	אפרסק מצוי (זנים שונים)	1	3	10*2	2	4	2	1	9	301	1.5	כריתה	
403	אפרסק מצוי (זנים שונים)	1	3	10*2	2	4	2	1	9	301	1.5	כריתה	
404	אפרסק מצוי (זנים שונים)	1	4	15	3	4	2	2	11	678	1.5	כריתה	
405	אפרסק מצוי (זנים שונים)	1	5	10*2	3	4	2	2	11	452	1.5	שימור	
406	אפרסק מצוי (זנים שונים)	1	7	15*2+10*2	2	4	2	2	10	779	2.75	כריתה	מרובה גזעים
407	אפרסק מצוי (זנים שונים)	1	4	15	3	4	2	2	11	678	1.5	כריתה	
408	תות לבן	1	8	20*2	2	4	3	3	12	2,110	3	שימור	רקבונות
409	אפרסק מצוי (זנים שונים)	1	7	10*2	3	4	2	2	11	452	1.5	כריתה	



26/02/2026



טבלה 3 - טבלת סקר עצים

מספר עץ	מין עץ	כמות עצים	גובה העץ [מ']	קוטר גזע [קג"ח בס"מ]	מצב בריאותי [0-5]	מיקום העץ [0-5]	ערך מין העץ [0-5]	חופת העץ [0-5]	סך ערכיות העץ [0-20]	שוי העץ ליחידה [ש]	רדיוס אזור שורשים מוגן [מ']	המלצה לטיפול	הערות
410	אפרסק מצוי (זנים שונים)	1	4	10*2	2	4	2	2	10	301	1.5	כריתה	רקבונות
411	אזדרכת מצויה	1	5	10*2	3	4	1	2	10	565	1.5	שימור	
412	לא "עץ בוגר"												לא עץ בוגר
413	לא "עץ בוגר"												לא עץ בוגר
414	לא "עץ בוגר"												לא עץ בוגר
415	אפרסק מצוי (זנים שונים)	1	3	15	2	4	2	1	9	452	1.5	כריתה	
416	אפרסק מצוי (זנים שונים)	1	5	10*2	3	4	2	2	11	452	1.5	כריתה	
417	אפרסק מצוי (זנים שונים)	1	5	10*2	3	4	2	2	11	452	1.5	כריתה	
418	אזדרכת מצויה	1	3	10*2	2	4	1	2	9	377	1.5	כריתה	זריע
419	אזדרכת מצויה	1	3	10*2	2	4	1	2	9	377	1.5	כריתה	זריע
420	אזדרכת מצויה	1	3	10*2	2	4	1	2	9	377	1.5	כריתה	זריע
421	אזדרכת מצויה	1	4	15*4	1	4	1	3	9	565	3	כריתה	גזעים קרסו. רקבונות
422	אזדרכת מצויה	1	4	15*4	1	4	1	3	9	565	3	כריתה	גזעים קרסו. רקבונות
423	אזדרכת מצויה	1	5	30*3	1	4	1	3	9	2,261	6	כריתה	גזעים קרסו. רקבונות
424	מכנף נאה	1	5	30+20	3	4	3	3	13	5,803	4	שימור	
425	מכנף נאה	1	5	25*2	3	4	3	3	13	4,946	3.75	שימור	
426	לא "עץ בוגר"												לא עץ בוגר
427	תות לבן	1	5	15*4	2	4	3	3	12	1,583	3	שימור	שיחי
428	אזדרכת מצויה	1	4	10*4	2	4	1	2	9	502	2	כריתה	רקבונות
429	אזדרכת מצויה	1	6	3*40	1	4	1	3	9	4,019	8	כריתה	רב גזעי. ענפי שלד שבורים. רקבונות
430	איקליפטוס המקור	1	12	50	3	4	3	3	13	10,362	5	שימור	
431	ושינגטוניה חסונה	1	15	45	3	4	2	1	10	4,320	4.5	כריתה	
432	תות לבן	1	9	60	3	4	3	4	14	18,991	6	כריתה	פרט יפה
433	זית אירופי	1	5	15*2	2	4	4	3	13	1,441	2.25	כריתה	זריע מרובה גזעים. גדל בתוך גדם אזדרכת
434	זית אירופי	1	5	15*3	3	4	4	3	14	2,883	3	כריתה	שיחי. ענפים שמוטים
435	אזדרכת מצויה	1	5	50	1	4	1	2	8	3,140	5	כריתה	גזע חלול ורקוב. ענפי שלד שבורים

26/02/2026



טבלה 3 - טבלת סקר עצים

מספר עץ	מין עץ	מנות עצים	גובה העץ [מ']	קוטר גזע [קג"ח בס"מ]	מצב בריאותי [0-5]	מיקום העץ [0-5]	ערך העץ [0-5]	חופת העץ [0-5]	סך ערכיות העץ [0-20]	שוי העץ ליחידה [ש]	רדיוס אזור שורשים מוגן [מ']	המלצה לטיפול	הערות
436	אזדרכת מצויה	1	5	15*2	2	4	1	2	9	848	2.25	כריתה	רקבונות
437	לא "עץ בוגר"												לא עץ בוגר
438	אזדרכת מצויה	1	5	15+10	1	4	1	2	8	345	2	כריתה	רקבונות
439	אזדרכת מצויה	1	6	8*15	2	4	1	3	10	1,130	3	כריתה	שיחי
440	אזדרכת מצויה	1	6	40+20*2	1	4	1	3	9	2,512	6	כריתה	צוואר שורש מכוסה. ענפי שלד פגומים ומזיקי גזע
441	אזדרכת מצויה	1	6	40+15	2	4	1	3	10	4,302	4.75	כריתה	רקבונות
442	אזדרכת מצויה	1	6	25*2	2	4	1	3	10	2,355	3.75	כריתה	רקבונות
443	אזדרכת מצויה	1	5	10*3	2	4	1	3	10	502	2	כריתה	רקבונות
444	ושינגטוניה חסונה	1	2	40	3	4	2	1	10	576	4	כריתה	
445	ושינגטוניה חסונה	1	12	40	3	4	2	1	10	3,456	4	כריתה	
446	שקד מצוי	1	5	15	3	4	3	2	12	1,187	1.5	כריתה	
447	אזדרכת מצויה	1	8	30*5	2	4	1	3	10	4,522	6	כריתה	שיחי. ענפים שבורים
448	תות לבן	1	5	15+10*2	2	4	3	2	11	1,143	2.5	כריתה	שיחי. רקבונות
449	תות לבן	1	5	15+10*2	2	4	3	2	11	1,143	2.5	כריתה	שיחי. רקבונות
450	תות לבן	1	5	15+10*2	2	4	3	2	11	1,143	2.5	כריתה	שיחי. רקבונות
451	תות לבן	1	6	15*3	2	4	3	3	12	1,583	3	כריתה	שיחי. רקבונות
452	ושינגטוניה חסונה	1	8	50	3	4	2	2	11	2,304	5	כריתה	
453	תות לבן	1	5	2*30	1	4	3	3	11	2,374	4.5	כריתה	קרוס. שכוב על הקרקע. רקבון עמוק
454	אזדרכת מצויה	1	5	10*3	2	4	1	2	9	502	2	כריתה	שיחי
455	הדר התפוז	1	6	15*3	3	4	2	3	12	1,696	3	כריתה	
456	הדר התפוז	1	4	15*2	2	4	2	2	10	848	2.25	כריתה	מכוסה בצמח מטפס
457	אזדרכת מצויה	1	6	10+5+5	2	4	1	2	9	314	1.5	כריתה	זריע
458	אזדרכת מצויה	1	8	30	2	4	1	3	10	2,261	3	כריתה	רקבונות
459	אזדרכת מצויה	1	8	25+15*2	2	4	1	3	10	2,135	4	כריתה	רקבונות
460	שקד מצוי	1	8	45+20+10	3	4	3	3	13	12,001	6	שימור	
461	אזדרכת מצויה	1	8	55	1	4	1	3	9	3,799	5.5	כריתה	רקבונות. ענפים שבורים



26/02/2026



טבלה 3 - טבלת סקר עציץ

מספר עץ	מין עץ	כמות עציץ	גובה העץ [מ']	קוטר גזע [קג"ח בס"מ]	מצב בריאותי [0-5]	מיקום העץ [0-5]	ערך מין העץ [0-5]	חופת העץ [0-5]	סך ערכיות העץ [0-20]	שוי העץ ליחידה [ש]	רדיוס אזור שורשים מוגן [מ']	הערות	לטיפול המלצה
462	זית אירופי	1	6	25*2	3	4	4	3	14	6,005	3.75	שימור	שימור
463	זית אירופי	1	6	25+15	3	4	4	3	14	4,724	3.25	שימור	שימור
464	זית אירופי	1	6	25*2	3	4	4	3	14	6,005	3.75	שימור	שימור
465	זית אירופי	1	4	20*2	3	4	4	3	13	3,843	3	כריתה	כריתה
466	אזדרכת מצויה	1	7	25*2	2	4	1	4	10	2,355	3.75	רקבנות	כריתה
467	אזדרכת מצויה	1	7	25*2	2	4	1	4	10	2,355	3.75	רקבנות	כריתה
468	חרוב מצוי	1	5	5*15	2	4	4	2	13	1,696	3	כריתה	כריתה
469	לא נסקר				#N/A	###			#N/A	#N/A	0	שטח פרטי מגודר - אין גישה	
470	לא נסקר				#N/A	###			#N/A	#N/A	0	שטח פרטי מגודר - אין גישה	
471	לא נסקר				#N/A	###			#N/A	#N/A	0	שטח פרטי מגודר - אין גישה	
472	תות לבן	1	11	40	3	3	4	3	13	8,440	4	כריתה	כריתה
473	לא נסקר				#N/A	###			#N/A	#N/A	0	שטח פרטי מגודר - אין גישה	
474	לא נסקר				#N/A	###			#N/A	#N/A	0	שטח פרטי מגודר - אין גישה	
475	לא נסקר				#N/A	###			#N/A	#N/A	0	שטח פרטי מגודר - אין גישה	
476	לא נסקר				#N/A	###			#N/A	#N/A	0	שטח פרטי מגודר - אין גישה	
477	לא נסקר				#N/A	###			#N/A	#N/A	0	שטח פרטי מגודר - אין גישה	
478	לא נסקר				#N/A	###			#N/A	#N/A	0	שטח פרטי מגודר - אין גישה	
479	לא נסקר				#N/A	###			#N/A	#N/A	0	שטח פרטי מגודר - אין גישה	
480	תות לבן	1	8	2*20	2	4	3	2	12	2,110	3	כריתה	כריתה
481	לא נסקר				#N/A	###			#N/A	#N/A	0	שטח פרטי מגודר - אין גישה	
482	לא נסקר				#N/A	###			#N/A	#N/A	0	שטח פרטי מגודר - אין גישה	
483	ושינגטוניה חסונה	1	18	40	3	4	2	3	10	5,184	4	כריתה	כריתה
484	ושינגטוניה חסונה	1	4	50	3	4	2	3	11	1,152	5	כריתה	כריתה
485	ושינגטוניה חסונה	1	4	50	3	4	2	3	11	1,152	5	כריתה	כריתה
486	אזדרכת מצויה	1	5	10*5	2	4	1	2	9	502	2	כריתה	שחי. זריע



26/02/2026



טבלה 3 - טבלת סקר עצים

מספר עץ	מין עץ	כמות עצים	גובה העץ [מ']	קוטר גזע [קג"ח בס"מ]	מצב בריאותי [0-5]	מיקום העץ [0-5]	ערך מין העץ [0-5]	חופת העץ [0-5]	סך ערכיות העץ [0-20]	שוי העץ [ש]	רדיוס אזור שורשים מוגן [מ']	הערות	לטיפול המלצה
487	ושינגטוניה חסונה	1	3	45	3	4	2	1	10	864	4.5	כריתה	
488	חרוב מצוי	1	6	90	3	4	4	4	15	45,781	9	שימור	נוף שמוט לקרקע. גזעים משניים מרחיבים הגזע
489	ברכיכטון צפצפתי	1	8	60+50*3	2	4	3	3	12	21,452	11	כריתה	רקבון עמוק בפצעול הגזעים
490	לא "עץ בוגר"												לא עץ בוגר
491	אזדרכת מצויה	1	4	15*3	2	4	1	3	10	1,130	3	כריתה	רקבנות
492	כסיית האבוב	1	7	30	3	4	3	3	13	4,069	3	שימור	
493	כסיית האבוב	1	5	20	3	4	3	2	12	1,809	2	שימור	
494	כסיית האבוב	1	4	15	3	4	3	2	12	1,017	1.5	שימור	
495	כסיית האבוב	1	4	15	3	4	3	2	12	1,017	1.5	שימור	
496	כסיית האבוב	1	4	15	3	4	3	2	12	1,017	1.5	שימור	
497	זית אירופי	1	4	20+15*2	4	4	4	2	14	5,338	3.5	שימור	
498	זית אירופי	1	4	20*2+10	4	4	4	2	14	6,085	3.75	שימור	
499	זית אירופי	1	4	20+15*2	4	4	4	2	14	5,338	3.5	שימור	
500	אראוקריה רמה	1	18	50	4	4	4	3	15	18,840	5	שימור	בשטח פרטי.
506	סייגרוס רומנוף	1	5	30	4	4	2	2	12	1,920	3	שימור	בשטח פרטי. במפלס גבוה
507	סייגרוס רומנוף	1	5	30	4	4	2	2	12	1,920	3	שימור	בשטח פרטי. במפלס גבוה
508	סייגרוס רומנוף	1	5	30	4	4	2	2	12	1,920	3	שימור	בשטח פרטי. במפלס גבוה
509	סייגרוס רומנוף	1	5	30	4	4	2	2	12	1,920	3	שימור	בשטח פרטי. במפלס גבוה
510	אזדרכת מצויה	1	6	15*8	2	4	1	3	10	1,130	3	שימור	שיחי
511	זית אירופי	1	7	30+20	4	4	4	3	15	9,395	4	שימור	בשטח פרטי.
512	תות לבן	1	6	30	3	4	3	3	13	4,748	3	שימור	בשטח פרטי.
514	סייגרוס רומנוף	1	9	30	3	4	2	2	11	2,592	3	שימור	
515	סייגרוס רומנוף	1	9	30	3	4	2	2	11	2,592	3	שימור	
516	סייגרוס רומנוף	1	9	30	3	4	2	2	11	2,592	3	שימור	
517	ושינגטוניה חסונה	1	7	45	3	4	2	2	11	2,016	4.5	שימור	בשטח פרטי. אין גישה
518	שלטית מקומטת	1	9	60	4	4	3	3	14	23,512	6	שימור	בשטח פרטי. אין גישה



26/02/2026



טבלה 3 - טבלת סקר עצים

מספר עץ	מין עץ	מנות עצים	גובה העץ [מ']	קוטר גזע [קג"ח בס"מ]	מצב בריאותי [0-5]	מיקום העץ [0-5]	ערך מין העץ [0-5]	חופת העץ [0-5]	סך ערכיות העץ [0-20]	שוי העץ [ש]	רדיוס אזור שורשים מוגן [מ']	המלצה לטיפול	הערות
519	שלטית מקומטת	1	9	60	4	4	3	3	14	23,512	6	שימור	בשטח פרטי. אין גישה
520	ברכיכטון אוסטרלי	1	10	100	4	4	3	3	14	55,264	10	שימור	בשטח פרטי. אין גישה
521	סייגרוס רומנוף	1	9	30	2	4	2	1	9	1,728	3	שימור	בשטח פרטי. אין גישה
522	מכנף נאה	1	6	55	3	4	3	4	14	15,957	5.5	שימור	בשטח פרטי. אין גישה
523	חרוב מצוי	1	4	20	4	4	4	2	14	3,014	2	כריתה	
524	זית אירופי	1	6	2*30	3	4	4	2	13	8,648	4.5	כריתה	בשטח פרטי. אין גישה
525	חרוב מצוי	1	7	2*20	3	4	4	2	13	3,391	3	שימור	בשטח פרטי. אין גישה
526	זית אירופי	1	6	2*30	3	4	4	2	13	8,648	4.5	כריתה	בשטח פרטי. אין גישה
527	חרוב מצוי	1	9	40	3	4	4	2	13	9,043	4	שימור	בשטח פרטי. אין גישה
528	אורן ירושלים	1	8	50	2	4	3	2	11	6,280	5	שימור	נגזם באגרסיביות
529	סייגרוס רומנוף	1	10	40	3	4	2	1	10	2,880	4	שימור	בשטח פרטי
530	סייגרוס רומנוף	1	12	40	3	4	2	1	10	3,456	4	שימור	בשטח פרטי
531	סייגרוס רומנוף	1	13	30	3	4	2	1	10	3,744	3	שימור	בשטח פרטי
532	ושינגטוניה חסונה	1	8	50	3	4	2	1	10	2,304	5	שימור	
533	זית אירופי	1	7	80	4	4	4	2	14	54,661	8	שימור	בשטח פרטי
534	זית אירופי	1	7	25+15*2	4	4	4	3	15	7,260	4	העתקה	
535	שסק יפני	1	4	15+10*4	2	4	3	2	11	816	2.5	כריתה	מזיקי גזע
536	תות לבן	1	4	20+15+10	2	4	3	3	12	1,978	3.25	כריתה	מזיקי גזע בצוואר השורש
537	אורן קפריסאי	1	15	130	4	4	3	3	14	110,377	13	שימור	בשטח פרטי
P1	פרקינסוניה שיכנית								#N/A	-	0		מין פולש לא נדרש לסקר
P2	שיטה כחלחלה								#N/A	-	0		מין פולש לא נדרש לסקר
P3	שיטה כחלחלה								#N/A	-	0		מין פולש לא נדרש לסקר
P4	הדר התפוח	3	3	10*2	3	4	2	2	11	-	1.5	שימור	שורה
P4	הדר התפוח	3	3	10*2	3	4	2	2	11	1,696	1.5	כריתה	שורה
P5	שיטה כחלחלה								#N/A	-	0		מין פולש לא נדרש לסקר
P6	לא "עץ בוגר"												לא עץ בוגר



26/02/2026



טבלה 3 - טבלת סקר עצים

מספר עץ	מין עץ	כמות עצים	גובה העץ [מ']	קוטר גזע [קג"ח בס"מ]	מצב בריאותי [0-5]	מיקום העץ [0-5]	ערך מין העץ [0-5]	חופת העץ [0-5]	סך ערכיות העץ [0-20]	שוי העץ [ש]	רדיוס אזור שורשים מוגן [מ']	הערות
P7	גואיבה מצויה (זנים שונים)	10	4	10*4	2	4	2	2	10	4,522	2	כריתה רקבנות, כמות משוערת
P8	לא "עץ בוגר"											לא עץ בוגר
P9	הדר התפוח	8	3	15+10	2	4	2	2	10	5,526	2	כריתה התנוונות, כמות משוערת
P10	הדר התפוח	8	3	10*2	2	4	2	2	10	3,014	1.5	כריתה התנוונות, כמות משוערת
P11	הדר התפוח	20	3	10*3	2	4	2	1	9	10,048	2	כריתה התנוונות, כמות משוערת
P12	הדר התפוח	25	2	10	2	4	2	1	9	6,280	1	כריתה התנוונות, כמות משוערת
P13	הדר התפוח	10	4	15	2	4	2	2	10	5,652	1.5	כריתה התנוונות, כמות משוערת
P14	הדר התפוח	5	3	10	2	4	2	1	9	1,256	1	כריתה התנוונות, כמות משוערת
P15	הדר התפוח	25	2	10	2	4	2	1	9	6,280	1	כריתה התנוונות, כמות משוערת
428.1	הדר התפוח	1	4	15	2	4	2	1.5	10	565	1.5	כריתה התנוונות. מיקום משוער
428.2	הדר התפוח	1	4	10	2	4	2	1	10	251	1	כריתה התנוונות. מיקום משוער
465.1	הדר התפוח	1	4	10*3	3	4	2	2	11	754	2	כריתה מיקום משוער
465.2	הדר התפוח	1	4	10*3	3	4	2	2	11	754	2	כריתה מיקום משוער
402.1	אפרסק מצוי (זנים שונים)	1	3	10*2	2	4	2	1.5	9	301	1.5	כריתה מיקום משוער
369.1	קריית הפקן	1	6	20	2	4	2	2	11	1,206	2	כריתה מיקום משוער. התנוונות. רכס גזע שרופ
351.1	קריית הפקן	1	6	10*2	2	4	2	1.5	11	452	1.5	כריתה מיקום משוער. התפרצויות מגדם
392.1	קריית הפקן	1	5	10*3	2	4	2	2	11	603	2	כריתה מיקום משוער. התפרצויות מגדם
392.2	קריית הפקן	1	5	20	2	4	2	2	11	1,206	2	כריתה מיקום משוער. התנוונות
340.1	עץ מת	1							0			כריתה עץ מת. מיקום משוער
540	הדר התפוח	1	2	10	2	4	2	1	9	251	1	כריתה התנוונות
541	הדר התפוח	1	4	15+10	2	4	2	2	10	691	2	כריתה התנוונות
542	הדר התפוח	1	4	15+10	2	4	2	2	10	691	2	כריתה התנוונות
543	הדר התפוח	1	4	15+10	2	4	2	2	10	691	2	כריתה התנוונות
544	הדר התפוח	1	4	15+10	2	4	2	2	10	691	2	כריתה התנוונות
545	הדר התפוח	1	4	15+10	2	4	2	2	10	691	2	כריתה התנוונות



26/02/2026



טבלה 3 - טבלת סקר עציץ

מספר עץ	מין עץ	כמות עציץ	גובה העץ [מ']	קוטר גזע [קג"ח בס"מ]	מצב בריאותי [0-5]	מיקום העץ [0-5]	ערך מין העץ [0-5]	חופת העץ [0-5]	סך ערכיות העץ [0-20]	שוי העץ ליחידה [ש]	רדיוס אזור שורשים מוגן [מ']	לטיפול המלצה	הערות
546	הדר התפוח	1	3	15+10	2	4	2	2	10	691	2	כריתה	התנוונות
547	הדר התפוח	1	3	15+10	3	4	2	2	11	1,036	2	כריתה	
548	הדר התפוח	1	3	20	1	4	2	1	8	502	2	כריתה	ענפים מנוונים. עץ מסכן
549	הדר התפוח	1	3	15*2	2	4	2	2	10	848	2.25	כריתה	התנוונות. צמת מטפס על העץ
550	הדר התפוח	1	3	15+10	2	4	2	2	10	691	2	כריתה	התנוונות
551	הדר התפוח	1	3	15+11	2	4	2	2	10	717	2.05	כריתה	
552	הדר התפוח	1	3	15+12	2	4	2	2	10	746	2.1	כריתה	
553	הדר התפוח	1	3	15+13	2	4	2	2	10	777	2.15	כריתה	
554	הדר התפוח	1	4	15+10	3	4	2	2	11	1,036	2	כריתה	



עמוד 1 מתוך 5



מפרט עבודה - העתקת עצים

1. כללי:

- א. אין לכרות/לעקור/להעתיק עצים ללא אישור ותיאום עם פקיד היערות, מפקח, אדריכל הנוף, קק"ל וכל רשות ו/או גורם מוסמך המופקד על הנושא.
- ב. העתקת העצים תבוצע באמצעות בעלי מקצוע מיומנים ומנוסים בעבודה מסוג זה, בעלי תעודות כנדרש ממשרד החקלאות. טרם תחילת העבודה יש לקבל אישור בכתב מיועץ עצים מומחה לגבי כישורי אנשי המקצוע.
- ג. העצים המועתקים יינטעו ע"פ תכניות שיסופקו ע"י אדריכל הנוף של הפרויקט.
- ד. ההעתקה תבוצע בליווי יועץ מומחה.



2. לוח זמנים לביצוע:

- א. העתקת עצים בוגרים מותנית בהקפדה יתרה על כל שלבי ההכנה, הביצוע והטיפול בעץ לאחר ההעתקה ועד לקליטה והתבססות.
- ב. העונות המועדפות להעתקה מוצלחת הן:
 - ינואר-פברואר – נשירים.
 - מרץ-אפריל – ירוקי-עד.
- ג. יש לעשות כל מאמץ לבצע העתקות עצים במועדים אלה. ביצוע העתקה שחורגת ממועדים אלו מחייבת אישור היועץ.



3. עבודות הכנה מוקדמות: חפירה והשקיה:

- א. יש להכין גומה באמצעות תעלת "ח" בעומק 40 ס"מ שתקיף את העץ מ 3 צדדיו במרחק של 1.5 מ' משולי הגזע.
- ב. לכל עץ מועתק יש לבצע 3-4 השקיות. השקיה ראשונה בכמות של לא פחות מ 3 מ"ק, כל שאר ההשקיות בכמות של 1.5 מ"ק.
- ג. מרווח הזמן בין מחזורי ההשקיה יהיה – 10 ימים.
- ד. האזור המושקה יחופה ברסק גזם בעובי של 20 ס"מ.



4. גיזום:

- א. גיזום הנוף יעשה עד 2 ימים קודם להעתקה.
- ב. מבנה נוף העץ יישאר מלא ויכלול את הגזע, את הענפים הראשיים והמשניים (יש לגזום 1/2-1/3 מנוף העץ בהתאם להנחיית היועץ). בכל מצב לא ייגזם הגזע, או הגזעים. יש להקפיד על הותרת הגזע/ים ויתר ענפי השלד הראשוניים.
- ג. ענף מסוים או בולט משלד העץ יישאר לצורך קשירה לניתוק הגזע והנפה.
- ד. במידה והענף נפגע או לצרכי עיצוב יוסר החלק הבולט עם תום עבודות השתילה.
- ה. קוטר הענפים שיש לגזום לא יעלה על 7.5 ס"מ. במקרים מיוחדים שאין אפשרות אחרת יש להתייעץ עם היועץ ולפעול על פי הנחיותיו.
- ו. אין לגזום ענפים דקים הנושאים עלים וממוקמים בחלקו הפנימי של העץ.
- ז. יש לסמן את צדו הצפוני של העץ לפני הוצאתו, כדי שיהיה ברור כלפי איזה כיוון יש לנטוע את העץ.
- ח. יש לבצע גיזומי סניטציה, הסרת זיזים, חידוש התך בענפים שנקרעו.



עמוד 2 מתוך 5



ט. יש לבצע את גיזום העץ תוך התחשבות והקפדה על עיצוב ושיווי משקל של נוף העץ.
 י. חתכי הגיזום יהיו חלקים, שלמים בשוליהם ובעלי שטח פנים מינימאלי (גיזום בחתך אופקי).
 יא. חתכים בקוטר 5 ס"מ ומעלה ימרחו בשכבה עבה, כ-1 מ"מ, במשחה מסוג Bylaton או Lake Balzam או ש"ע מאושר. יש למרוח את המשחה ביום שלאחר הגיזום. במקרה שהמשחה נפגעה/נסדקה יש לחדש את מריחת המשחה.
 יב. במידת הצורך וע"פ הנחיית המפקח, יש לרסס את הגזע והענפים בתרסיס לובן מיד עם גמר הגיזום ומריחת הפצעים, באופן שיכסה את הגזע וענפיו לחלוטין כדי למנוע מכות שמש. ריכוז התרסיס בהתאם להוראות היצרן.



5. הוצאת העץ ומערכת השורשים:

א. קוטר גוש השורשים:

- קוטר גוש השורשים יהיה בהתאם לגורמים הבאים: קוטר הגזע, העונה, סוג הקרקע וגודל העץ.
- אין לגרום כל נזק לקליפת הגזע או לענפים במשך ביצוע העבודה.
- על הקבלן לנקוט משנה זהירות לא לשבור חלקים מענפי השלד של העץ.
- על הקבלן לשמור ולהימנע משבירה, היתקלות, זריקה, הפלה, או כל פעולה אחרת העלולה לגרום נזק באופן כלשהו לשלמות גוש השורשים.
- קוטר גוש השורשים יהיה גדול יותר ביחס ישיר לסמיכות ההעתקה לתקופת הקיץ, לאדמה קלה, לגזעים עבים, ולעצים גדולים.
- קוטר גוש השורשים יהיה מבוסס בראש ובראשונה על קוטר הגזע אשר ימדד 40 ס"מ מפני הקרקע, ובכל מקרה לא יהיה קטן מ-2 מ'.
 • טבלה - קוטר בית השורשים ביחס לקוטר הגזע:



קוטר גוש השורשים	קוטר הגזע
2.0 מ'	15 ס"מ
2.5 מ'	16-25 ס"מ
2.7 מ'	26-40 ס"מ
2.8-3 מ'	41 ס"מ ומעלה

ב. חפירת גוש השורשים:

- החפירה תחל במרחק מינימאלי של 1.5 מ' מצוואר השורש (האזור הנמוך ביותר בגזע).
- החפירה תהיה לעומק מינימאלי של 75 ס"מ.
- החפירה תיעשה בזהירות בניצב לגוש כדי למנוע מריטה של שורשים, ללא הקטנת המרחק מקו חיתוך השורשים. אין לבצע חיתוך שורשים ראשיים ע"י משיכה או קריעה אלא באמצעות משור שרשרת בלבד.
- החפירה תבצע לעומק עד לחשיפה מלאה וברורה של כל מערכת השורשים העליונה, בתוספת 30 ס"מ מתחת לבסיסה ומכל צדי גוש השורשים.
- אם תידרש הקטנת הגוש למידותיו הסופיות, זו תעשה בשלב נפרד ועם תום החפירה מסביב לעץ. הקטנה זו תכלול חיתוך שורשים עיקריים מעובים ושבירה זהירה של שולי הגוש. שורשים שקוטרם פחות מ-10 מ"מ והבולטים משולי הגוש, לא יוסרו.



עמוד 3 מתוך 5



- הקטנת הגוש לא תהיה בהכרח סימטרית ותתחשב בהתפתחות הטבעית של מערכת השורשים. בחלקים עשירים וצפופים מותרת נגיסה גדולה יותר מהגוש. חלקים דלילים בשורשים יושארו כפי שהם. השינויים לכל צד לא יעלו על 1/3 ממידות הגוש הנדרשות.

ג. גובה הגוש:

- גובהו של גוש השורשים הרצוי ייקבע לכל עץ בנפרד בשלב בו דפנות הגוש חתוכים וגלויים.
- גובה הגוש ייקבע לפי התפרשות השורשים לעומק בחתך הנראה לעין כך שבעת החפירה תוצא כל מסת השורשים העליונה העיקרית, עם הקרקע.
- במקרה שיהיה לעץ שורש ראשי, אחד או יותר, גובה הגוש לא יעלה על 75-80 ס"מ ומרכזו יהיה גבוה יותר מקצותיו.
- בקרקעות קלות ובינוניות יש להעמיק את החפירה לקבלת מלוא גוש השורשים, אך לא יותר מ-1 מ'. כאשר העץ גדל בשכבה סלעית, יש לחפור את הגוש בשלמותו עד לשכבת הסלע.



ד. ניתוק גוש השורשים מהקרקע:

- ניתוק השורשים יעשה בהדרגה ע"י חפירה מתחת לגוש עד לניתוקו המלא.
- החפירה הנ"ל תבצע באמצעות באגר עם כף ו/או "שופל".
- בעצים הגדלים על שכבת סלע, ניתוק גוש השורשים ע"י חפירה בכף באגר במספר נקודות מתחת לגוש ומשיכתו אל גוף הכלי עד לניתוקו המלא או לחילופין דחיפה זהירה של הגוש ע"י הכף הקדמית. בגושים גדולים וכבדים או במקרה של מערכת שורשים מעמיקה יעשה שימוש בשופל או בבאגר בלבד. עזרה בניתוק הגוש באמצעות המנוף תותר ובתנאי שנקודת הקשירה לענפים והנזק לקליפה נלקחו בחשבון מראש בעבודות הגיוס המכניות ושניתן לכך היתר מהיועץ לכל עץ ועץ בנפרד.
- יש להקפיד בכל מהלך הניתוק שלא לזעזע, לשבור או לכרסם את גוש השורשים.
- במקרה של היתקלות בשורש שיפודי או בשורשים מעוצים ועבים שהשתרשו אנכית, יש לחשפם במלואם ולחתוך אותם במשור שרשרת מתחת לגוש השורשים העיקרי.
- עץ שהתגלו בו שורשים שיפודיים כמתואר לעיל, יסומן בצורה ברורה ויתועד במדידה מדויקת לאפשר מעקב אפקטיבי להליך קליטתו. כך גם בכל מצב בו זועזע הגוש בחוזקה, התפרק, הוצא עם מעט מאוד שורשים וכך בכל מצב שמשוהו בתהליך ההעתקה גרם לפגיעה בסיכויי הקליטה של העץ לדעת היועץ.



6. הרמה והנפת העץ ממקומו:

- העץ וגוש השורשים יורמו ויונפו רק לאחר ניתוקו המלא.
- הנפת הגוש תיעשה ע"י קשירת הגזע בבסיס ענפי השלד שיועדו לכך מראש וברצועות רחבות, של 10 ס"מ לפחות. יש לחצוץ בין רצועות ההנפה לקליפת העץ באמצעות ספוג או כל כיוצא בזה בכדי למנוע התקלפות או קריעה של קליפת העץ.
- הרמת הגוש תבוצע ע"י משאית מנוף עם פלטפורמה. כושר הנשיאה של המנוף יותאם למשקל הגוש והעץ ולמרחק שבין מיקום המשאית לבור הנטיעה ו/או הנפתו ממקומו.
- העץ המונף יונח בזירות על גבי משאית עם פלטפורמה ובסיס שורשיו יהיה מונח באופן יציב על גבי הפלטפורמה. אין להפיל את הגוש או לזעזעו.



עמוד 4 מתוך 5

**7. הובלה:**

א. ניתן להעביר עצים לאתר קרוב (עד 500 מ') באמצעות כף של טרקטור.
 ב. מסלול ההובלה ייבחן מראש כדי לוודא שאין מכשולים כמו חוטי חשמל, רוחב מתאים וכדומה. המסלול שיבחר ליציאה מהאתר יהיה חלק ככל האפשר ועם מינימום בורות ומהמורות כדי למנוע זעזוע של גוש השורשים. המסלול יבחן ויאושר על ידי היועץ.

ג. הובלת העצים המועתקים אל אתרים רחוקים מ-500 מ' תבוצע בעזרת משאית חסרת דפנות המצוידת במנוף. המנוף ישמש להרמת העצים מן המשאית ולפריקתם בבורות העצים שהוכנו מראש.

**8. לוח זמנים מעקירה לנטיעה:**

א. מעקירת הגוש לנטיעתו לא יחלפו יותר מ-6 שעות. לא יבוצע חיתוך וחפירה מסביב לגושים ולא יועקתו עצים שלא ישתלו בו ביום שבו נעקרו.
 ב. במקרה של תקלה בלוח זמנים הנדרש יכוסו גושי השורשים בשק יוטה, כיסוי מלא עד לקרקע ויורטבו פעמיים ביום.

9. בור הנטיעה:

א. בורות הנטיעה יוכנו מראש, לפני הגעת העצים אל אתר ההעתקה.
 ב. קוטר הבור יהיה 3-4 מ' ועומקו 80-100 ס"מ. גודל הבור יותאם לגודל גוש העץ המועתק.
 ג. בכל מקרה גודל הבור יהיה גדול ב-50 ס"מ מקוטר גוש השורשים.
 ד. יש להשתמש בקרקע מקומית למילוי חוזר של בור הנטיעה, בתנאי שנחפרה ואינה כוללת יותר מ-15% אבנים מהנפח הכולל של הקרקע והאבנים אינן עולות על גודל של 5 ס"מ.
 ה. אם הקרקע שהוצאה מהבור אינה מתאימה יש למלא את הבור בקרקע מקומית מהסביבה. זאת לאחר אישור היועץ לטיב ותכונות הקרקע.

**10. השקיה במשך ביצוע הנטיעה:**

א. יש להכין מקור מים זמין בלחץ ובספיקה גבוהים. כל ההכנות להשקיית העצים תושלמה לפני הבאת העץ לשטח.
 ב. אם אין מקור מים זמין יש להעמיד מכלית מים ע"פ קצב שתילת העצים.

**11. הנטיעה:**

א. יש למלא את בור הנטיעה במים ולבצע שתילה ברטוב כאשר מילוי האדמה יבוצע בהדרגה. תינתן תוספת מים ככל שיידרש עד שהאדמה תנחת באופן שווה ותמלא את כל החללים שבין השורשים למניעת "כיסי אוויר".
 ב. יש להוריד את העץ אל בור הנטיעה לאחר שנקשר ברצועות רחבות כנדרש.
 ג. גובה צוואר השורש יהיה כ-20 ס"מ מעל לפני הקרקע הסופיים באתר הנטיעה.
 ד. העץ יונח כך שצדו הצפוני המקורי פונה צפונה באתר ההעתקה, בהתאם למסומן על הגזע.
 ה. לאחר מילוי הבור עד למחציתו יש לפזר קומפוסט ודשן בשחרור מבוקר בשולי הגוש. יש להשתמש בדשן מסוג Starter Multicote או ש"ע מאושר לפי 1 ק"ג לעץ ובקומפוסט בשל ממקור מאושר לפי 100 ליטר לעץ.
 ו. מילוי הבור בקרקע ייעשה בתוספת של כ-10 ס"מ מפני הקרקע הטבעיים באתר, אך בכל מקרה אין לכסות את צוואר השורש.



עמוד 5 מתוך 5



12. השקיה לאחר הנטיעה:

- א. לא יחלו עבודות העתקה לפני אישור היועץ בדבר קיומם של מקור מים זמין ומערכת השקיה קבועה כולל בקרה אוטומטית.
- ב. יומיים לאחר הנטיעה יש להשקות כל אחד מהעצים בכמות של 1.5 קוב.
- ג. פריסת הטפטוף תבוצע מיד עם השלמת העתקת העץ. ייפרשו שלשה מעגלי טפטוף (16/2.3/0.30) מסביב לגזע במרחקים של 20,50,80 ס"מ מצוואר השורש.
- ד. בהמשך ולמשך 3 שנים יושקו העצים בכמות של 1.5 קוב לחודש, בתדירות של אחת לשבוע עד שבועיים, בשנה השלישית אחת לשבועיים עד חודש.
- ה. כמות המים ותדירות ההשקיה יקבעו סופית לפי סוג הקרקע, העונה ומידת הרטיבות בקרקע.
- ו. רטיבות הקרקע תיבדק מפעם לפעם ע"י החדרת מוט ברזל לעומק של 1 מ' לפחות. יש להימנע ממצב של חוסר אוורור כתוצאה מעודף השקיה.



13. חיפוי סביבת העץ בחומר חיפוי:

- א. האזור המושקה יחופה ברסק גזם בשכבה של 20 ס"מ לפחות. יש לחדש את שכבת החיפוי אחת ל-6 חודשים עד לכמות של 30% מהכמות המקורית. יש להמשיך בחידוש החיפוי במשך השנה הראשונה לאחר העתקת העץ.
- ב. החיפוי יבוצע מיד לאחר ההשקיה הראשונה. פיזור חומר החיפוי יהיה ברדיוס של 1 מ' מהגזע.



14. תיקוני גיזום:

- בכל מקרה של שבר ענפים במהלך ההעתקה יש לבצע תיקוני גיזום.

15. פיקוח ודיווח:

- א. במהלך השנה ייערכו סיורים לבחינת מצב העצים בתדירות של אחת לחודש בחודשים החמים ואחת לחודשיים בחודשים הצוננים יותר.
- ב. בשנה השנייה ייערכו סיורים אחת לחודשיים בחודשי הקיץ ובשנה השלישית אחת לשלשה חודשים.
- ג. בסיורים ישתתפו: הנהלת הפרויקט, היועץ וקבלן הביצוע.



16. אחריות ואחזקה:

- יש לטפל בעצים המועתקים למשך שלש שנים עד לקליטה והתבססות. הטיפול כולל: השקיה, גיזום, השלמות חיפוי, עקירת עצים שהתייבשו, נטיעת עצים צעירים במקומם וכד'.

17. אזהרה:

- בכל מהלך העבודות, ללא יוצא מהכלל, אסור לפגוע בקליפת הגזע והענפים. אין לשבור חלקים משלד העץ, אין לשבור, לזעזע, להפיל, להטיח או לפגוע בדרך כלשהיא בשלמות גוש השורשים. יש להקפיד על מילוי הוראות מפרט זה.



עמוד 1 מתוך 1

**מפרט עבודה - כריתה ועקירת עצים****1. הגדרות:**

- 1.1. עץ: לעניין מפרט זה "עץ" הוא צמח שגובהו לפחות 2 מ' מפני הקרקע והוא בעל גזע, אחד או יותר, שקוטרו בגובה 1.3 מ' 10 ס"מ או יותר.
- 1.2. כריתה: גיזום כל חלקי העץ אשר מעל פני הקרקע עד גובה פני הקרקע. לעניין מפרט זה כריתה של עץ כוללת גם את עקירתו.
- 1.3. עקירה: ניתוק גוש השורשים של עץ והוצאתו אל מעל פני הקרקע.
- 1.4. מנהל פרויקט: אדם שמונה על ידי המזמין לנהל עבורו את הפרויקט.
- 1.5. יועץ: לעניין מפרט זה בכל מקום שיופיע המונח "יועץ" סתם, הכוונה ליועץ מומחה לעצים אשר מונה על ידי המזמין ליועץ, ללוות ולבקר את העבודה בכל מה שקשור בעצים.

**2. כללי:**

- 2.1. אין לכרות/לעקור/להעתיק עצים ללא אישור ותיאום עם פקיד היערות, מפקח, אדריכל הנוף, קק"ל וכל רשות ו/או גורם מוסמך המופקד על הנשוא.
- 2.2. כריתה ועקירת עצים כוללת גיזום העץ, כריתת חלקי העץ העליונים, עקירת הגדם, עקירת כל מערכת השורשים, עבודות עפר נדרשות לעקירת מערכת השורשים, מילוי הבור הנוצר ופינוי הגזם ותוצרי העקירה לאתר מורשה.
- 2.3. למען הסר ספק, בכל מקום שמצוין כריתה הכוונה לכריתה ועקירה בהתאם לכל המפורט בסעיפים 1.2 ו- 2.2.
- 2.4. אופן מילוי הבור וסוג המילוי יהיו בהתאם לתוכניות והוראות מנהל הפרויקט.
- 2.5. כל העבודות שקשורות בעצים מחייבות ליווי ובקרה של יועץ מומחה לעצים.
- 2.6. חיתוך שורשים של עץ עשוי להיחשב, מבחינה חוקית, ככריתת העץ על כן כל עבודה בקרבת העצים מחייבת ליווי של יועץ מומחה לעצים.
- 2.7. לפני התחלת העבודות לכריתת העצים יש לסמן את העצים שמיועדים לכריתה. את העצים שנמצאים בתוך גבולות העבודה ואינם מיועדים לכריתה יש לגדר ולסמן באופן ברור כעצים לשימור. יש לקבל את אישור היועץ לסימון העצים לפני התחלת העבודה.
- 2.8. כריתת העצים תבוצע באמצעות בעלי מקצוע מיומנים ומנוסים בעבודה מסוג זה. טרם תחילת העבודה יש לקבל אישור בכתב מהיועץ לגבי כישורי אנשי המקצוע.
- 2.9. אין להוציא חומר עצי מהאתר ללא רישיון נטילה תקף.
- 2.10. חל איסור חמור על ניצול החומר העצי (כולל גזע, ענפים ושורשים) לצורך ייצור פחמים.
- 2.11. כריתה, עקירה ופינוי של עצים פולשניים, ייעשה ע"פ מפרט מיוחד לטיפול בצמחיה פולשנית.

**3. טיפול בחלקי העץ העליונים (גזע וענפים):**

- 3.1. העצים ייכרתו קרוב ככל שניתן לפני הקרקע.
- 3.2. כל הגזם יפונה מהאתר בהתאם לתנאי הרישיון. בימות הקיץ יש לפנות את הגזם מהאתר תוך יומיים ממועד הגיזום. מנהל פרויקט רשאי לאפשר לקבלן פרק זמן ארוך יותר בין גיזום העצים לפינויים מהאתר ובלבד שכל הגזם ירוכז רחוק מעצים ו/או אלמנטים דליקים אחרים. גם בימות החורף, ככל שיאשר מנה"פ לדחות את פינוי הגזם, יש להקפיד על ריכוזו והרחקתו מעצים ו/או אלמנטים דליקים אחרים.
- 3.3. למנהל הפרויקט תהיה הסמכות לאשר את ריסוק הגזם ופיזורו באתר.

**4. טיפול בגדם ובשורשים:**

- 4.1. כאמור, כריתת העץ כוללת את עקירת השורשים ועל הקבלן לעקור את שורשי העצים שכרת.
- 4.2. למנהל הפרויקט תהיה הסמכות לאשר לקבלן לכרסם את גדם העץ עד מתחת לפני הקרקע מבלי לעקור את השורשים.
- 4.3. כל תוצרי העקירה יפוננו לאתר מורשה.
- 4.4. למנהל הפרויקט תהיה הסמכות לאשר את ריסוק הגזם ופיזורו באתר.





מדינת ישראל

משרד החקלאות ופיתוח הכפר

פקיד היערות



תחום	תכנון ובניה	שם הנוהל
עבודות תשתית בקרבת עצים	תכנון אחרון: אפריל 2013	

הנחיות לעבודה בקרבת עצים

רקע



בכל רחבי הארץ מתבצעות כבשגרה עבודות פיתוח בסמוך לעצים. מניסיוננו, עבודות אלו הינן גורם מרכזי בתמותת עצים בתחום העירוני. בחלק מהמקרים לא נראית כל פגיעה בחלקי העץ העליונים, אך ישנה פגיעה במערכת השורשים הגורמת לתמותת העץ. פעולה זו של פגיעה במערכת השורשים של העץ אף נחשבת לכריתה, כהגדרתה בחוק (ראה להלן).

"כריתה" - חיתוך הגזע המרכזי של אילן מוגן או עץ בוגר בלא הותרת בדים, וכן כל פעולה הגורמת או העלולה לגרום למותו של אילן מוגן או עץ בוגר, לרבות ריסוס, הרעלה, הסרת קליפת העץ, שרפת העץ, חיתוך שורשיו, בנייה בתוך תחום קוטר צמרתו או עקירה, למעט עקירה במהלך העתקה.



בעטיין של עבודות פיתוח אלו, אנו עדים לתמותה מאוחרת של עצים בעקבות אילוח אזור בית השורשים המביא לחדירת מזיקים ופטריות ולהיווצרות ריקבונות. כבר היום אנו מבחינים בהופעת פטריות "מדף" בעצים שונים, לרבות עצי פיקוס שבהם נגרם אילוח בשל פגיעה באזור בית השורשים או בגזע, המתבטא רק לאחר כמה שנים.

בחלק מהמקרים עלולה להיגרם קריסה של עצים עקב שינוי דרסטי בשיווי משקלו של העץ וביחס שבין גודל העץ ועלוותו לבין הגודל והחוזק של בית השורשים; יחס נוף-שורש משתנה לרעת השורש ופוגע ביציבות העץ, בחוזקו ובתפקודו.



יש לזכור כי בית גידולו של העץ באזור האורבני בתחום המדרכה העירונית לקוי מראש ואינו מהווה בית גידול אופטימלי לעצים בשל בית שורשים שטחי ומצומצם, מחסור באזור קרקע ובחמצן, הידוק יתר של הקרקע, חוסר בקרקע ראוייה, מרחב גידול מוגבל לבית השורשים, גידול לא סימטרי של מערכת השורשים, אזור קליטת מים מוגבל, ונדליזם, זיהום אוויר וכו', ואלה מגבירים את רגישות העצים במרחב זה לעבודות פיתוח. נוכח האמור לעיל, אנו רואים חשיבות רבה בכתיבת נהלים לעבודות בקרבת עצים, לליווי העבודות ופיקוח ע"י גורם מקצועי וכן לנקיטת פעולות משלימות כמפורט בהמשך.

את כתיבת החומר ריכזו חנוך בורגר ונעמה לוריא בשיתוף עם ישראל גלון.





מדינת ישראל משרד החקלאות ופיתוח הכפר פקיד היערות



תחום	תכנון ובניה	שם הנוהל
עבודות תשתית בקרבת עצים	עדכון אחרון: אפריל 2013	

הגדרות

1. אזור שורשים מוגן* (ראה סכמה א' להלן)

האזור שבו מתרכזת ברובה מערכת השורשים של העץ. באזור זה לא תותר עבודת פיתוח כלשהי, הן מעל פני הקרקע והן מתחת לפני הקרקע** הקיימת.



רדיוס אזור זה ייקבע לפי אחת משתי השיטות שלהלן:

שיטה א': בהתאם להיטל צמרת העץ על פני הקרקע ("Dripline"), בעצים צריפיים מובהקים (כדוגמת עצי

ברוש) ייקבע הרדיוס לפי מחצית גובה העץ (ראה סכמה ב' להלן).

שיטה ב': חישוב מכפלת קוטר גזע העץ*** במקדם שערכו 12.

דוגמה לחישוב שיטה ב': 30 ס"מ = \emptyset גזע

$$30 \times 12 = 360$$

$$R = 3.6 \text{ מ'}$$

יודגש כי בכל מקרה, הערך הגבוה מבין שתי שיטות חישוב הרדיוס הנ"ל ייחשב כרדיוס הקובע.



הערות:

* באזורים פתוחים שבהם העץ גדל ללא הפרעות, הרדיוס יחושב עפ"י שיטה ב' בלבד, כאשר ערך המקדם לחישוב הרדיוס יהיה 15.

** מתחת לפני הקרקע תותר עבודה בעומק העולה על 1.5 מ' באמצעות קידוח אופקי בלבד, כמפורט בהמשך המסמך.

*** קוטר הגזע יימדד בס"מ בגובה 1.3 מ' מפני הקרקע (קוטר בגובה חזה - קג"ח, שיטה סטנדרטית להבעת קוטר גזעו של עץ עומד). בעץ רב-גזעי ייקבע קוטר העץ כסכום קוטר הגזע המרכזי בתוספת מחצית מסכום קוטר הגזעים הנוספים.



2. קג"ח

קוטר העץ הנמדד בגובה החזה של אדם בוגר (1.3 מ'). המינוח הלוועזי המקובל הינו

D.B.H - Diameter at Breast Height



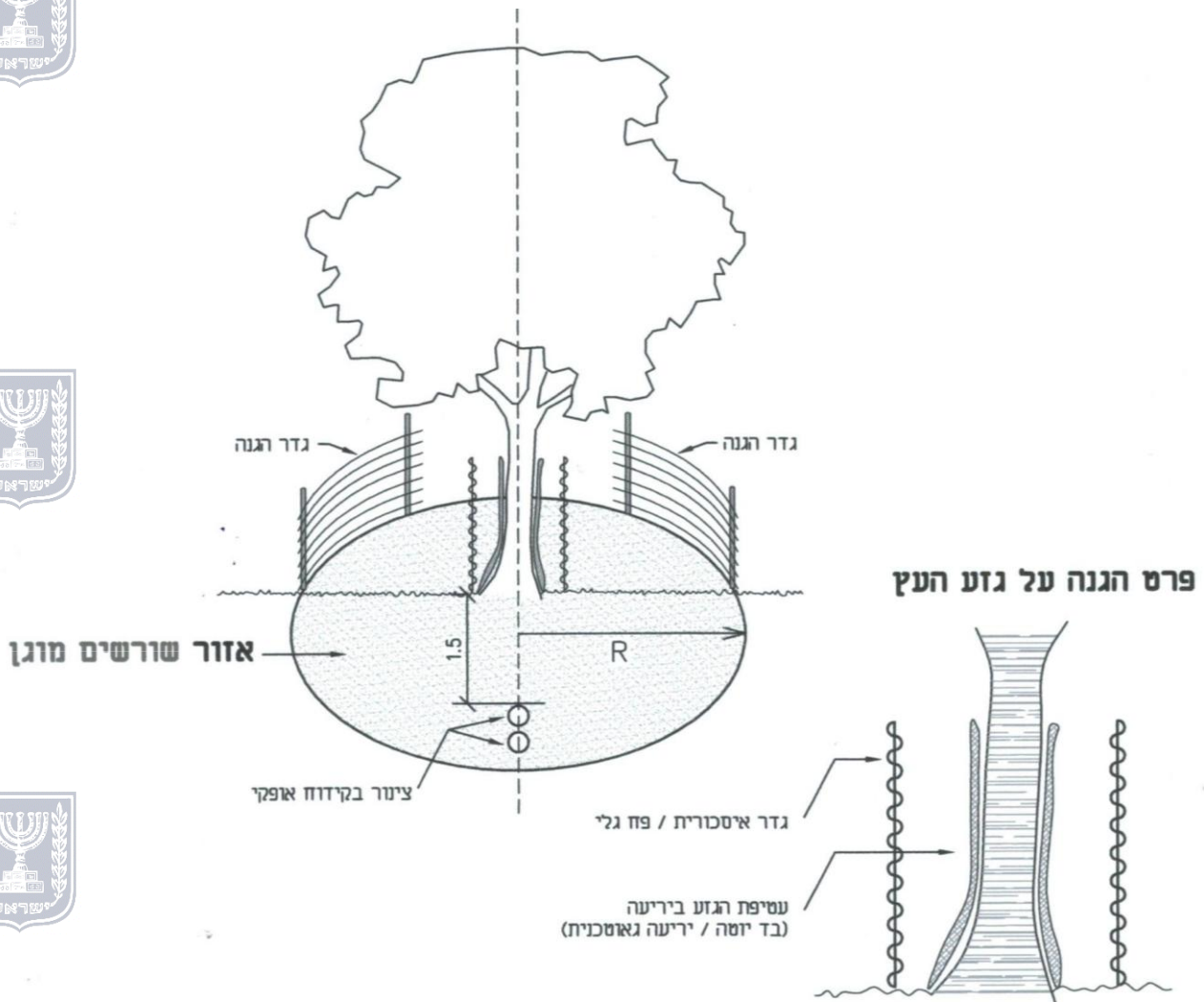


מדינת ישראל משרד החקלאות ופיתוח הכפר פקיד היערות



תחום	תכנון ובניה	שם הנוהל
עבודות תשתית בקרבת עצים	עדכון אחרון: אפריל 2013	

סכמה א' - אזור שורשים מוגן



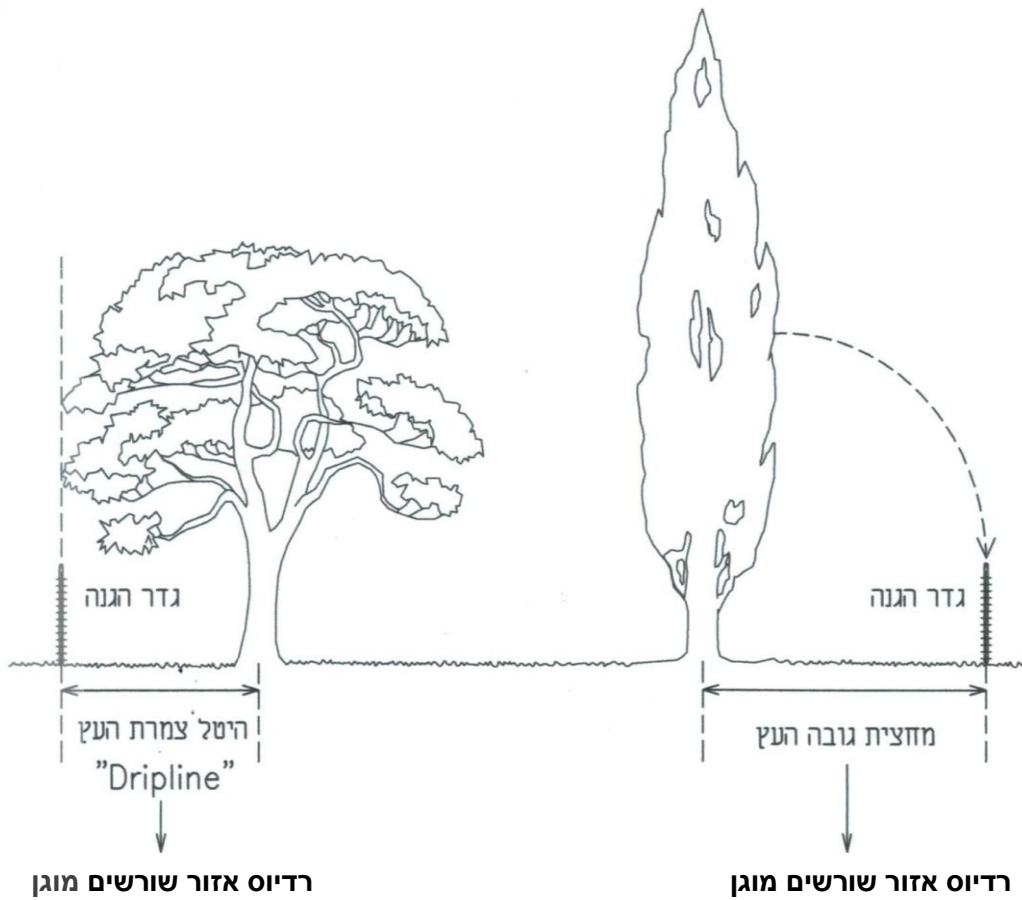


מדינת ישראל משרד החקלאות ופיתוח הכפר פקיד היערות



תחום	תכנון ובניה
שם הנוהל	עבודות תשתית בקרבת עצים
	עדכון אחרון: אפריל 2013

סכמה ב' - סכמת חישוב רדיוס אזור שורשים מוגן בעצים צריפיים ומעוגלים





מדינת ישראל

משרד החקלאות ופיתוח הכפר

פקיד היערות



תחום	תכנון ובניה	שם הנוהל
עבודות תשתית בקרבת עצים	תכנון ובינה	עדכון אחרון: אפריל 2013

רקע תיאורטי והנחיות

פגיעה בעץ, שתוצאותיה עוצרת צימוח, עיכוב גדילה, קריסה או תמותה, עלולה להיגרם עקב פגיעה בכל אחד מחלקי העץ השונים כמפורט:



א. פגיעה בענפי השלד ובענפי משנה

- פגיעה בקליפת הגזע והענפים כתוצאה מעבודה לא זהירה של מפעיל הכלי המכני.
 - שימוש בשלד העץ לעיגון אביזרים שונים, אביזרי בטיחות, שילוט וכו'.
 - גיזום לא מקצועי וללא כלים מתאימים של ענפים המפריעים לעבודת הפיתוח.
- משמעות פגיעות אלו היא נזק למערכות ההובלה של העץ, לרבות שכבת הקמביום, מקור ודאי לאילוח אזור הפגיעה, חדירת פגעים (מזיקים ומחלות), נזק למבנה שלד העץ לטווח ארוך, ולעתים אף תמותת העץ.

הנחיות

- כללי: כל עבודת פיתוח, לרבות: חפירה, חציבה ושינוי מפלסי קרקע קיימים באזור השורשים המוגן, תלווה ע"י יועץ אגרונומי בעל ניסיון בתחום (רשימת יועצים מאושרת מופיעה באתר יחידת פקיד היערות, משרד החקלאות ופיתוח הכפר) אשר יכין חוות דעת ומפרט לעבודות השימור וההגנה על העצים, וזאת בהתחשב בכל הגורמים המפורטים להלן, העלולים להשפיע על בריאות העץ. תכנית זו תאושר ע"י פקיד היערות לפני הכניסה לעבודות באתר.
- כללי: הנחיות היועץ האגרונומי לעבודות פיתוח וחפירה באזור השורשים המוגן יתייחסו לשטח המותר לחפירה, לעומק החפירה, להכנה הנדרשת לצורך ביסוס מערכת שורשים חדשה לייצוב העץ ולגידולו (השקיה ודישון נקודתיים) ולמועד הנכון לכל עבודות ההכנה ועבודות הקרקע; כמו כן, יינתנו הנחיות להגנה על הגזע והשורשים באזור העבודה. ההנחיות יכללו תכנית אחזקה של 12 חודשים לפחות.
- אזור השורשים המוגן בשטח שבו מתבצעת העבודה יגודר באמצעים זמניים קשיחים למניעת כניסת כלי עבודה כבדים והשלכת פסולת עבודות פיתוח ובניין, העלולים לגרום להידוק השטח או לפגיעה מכנית באחד או יותר מחלקי העץ (ראה סכמה א' לעיל). האופן שבו השטח יגודר ייקבע ע"י היועץ במסגרת תכנית העבודה שיכין, כאמור לעיל.
- באזור השורשים המוגן לא תותר הקמת שטח התארגנות, עירום פסולת ואחסנת חומרים למיניהם או דלק.
- אם לא מתאפשר גידור בתחום אזור השורשים המוגן כאמור לעיל, גזע העץ יוגן מפגיעה מכנית בשתי שכבות: הראשונה (על הגזע) - עטיפת הגזע ביריעה זמנית כמו: בד יוטה, יריעה גאוטכנית, צינורות שרשריים, צמיגי מכונת וכד'; השנייה (על היריעה) - הצבת גדר כמו איסכורית, פח גלי וכד' (ראה פרט עקרוני בסכמה א' לעיל), והכול בהתאם להנחיות היועץ האגרונומי, כפי שיוגדרו בתכנית העבודה שיכין.





מדינת ישראל משרד החקלאות ופיתוח הכפר פקיד היערות



תחום	תכנון ובניה	
שם הנוהל	עבודות תשתית בקרבת עצים	עדכון אחרון: אפריל 2013

6. באזור העבודה (כאמור בסעיף 2 ו-3 לעיל) יוצב באופן בולט שלט אזהרה המתריע מפני פגיעה בעצים. ראה דוגמת שלט להלן.

דוגמת שלט



בתחתית השלט מומלץ לציין את פרטי היזם והחברה המבצעת וכן כי העבריין צפוי לעונש.

7. כל עבודת פיתוח אשר תבוצע בקרבת עצים בתחום היטל העץ תלווה בגזם מומחה בעל ניסיון מוכח בתחום שימור עצים, אשר יטפל בכל נושאי הגיזום וחיתוך השורשים, בהתאם להנחיות היועץ האגרונומי.

ב. פגיעה בגזע המרכזי של העץ

במהלך העבודות בקרבת העץ עלולה להיגרם פגיעה בגזע, כמו:

- פגיעה בקליפת הגזע או בחלקה ואף בשכבות עמוקות יותר כתוצאה מעבודה לא זהירה של מפעילי הכלי המכני או מפריקת ציוד וחומרים בקרבת העץ.
 - שימוש בגזע לעיגון אביזרים שונים, אביזרי בטיחות, שילוט וכו'.
 - ערעור יציבות הגזע באזור צוואר השורש כתוצאה מחבלה מכנית.
- כאמור, לפגיעות אלו משמעות בגרימת נזק קשה למערכות ההובלה של העץ, לרבות שכבת הקמביום, מקור ודאי לאילוח אזור הפגיעה, חדירת פגעים (מזיקים ומחלות), פגיעה במבנה שלד העץ וסכנה ליציבות העץ.

הנחיות

בהתאם לאמור מעלה ובהמשך להנחיות 1-7:





מדינת ישראל משרד החקלאות ופיתוח הכפר פקיד היערות



תחום	תכנון ובניה	
שם הנוהל	עבודות תשתית בקרבת עצים	עדכון אחרון: אפריל 2013

8. כל פגיעה שתיגרם לעץ על כל חלקיו, לרבות פגיעה בלתי הפיכה אשר תגרום לעיכוב בגידול ולצמיחה לקויה של העץ, תחשב ככריתה, כהגדרתה בחוק.
9. כל פגיעה בגזע העץ או באחד מענפי השלד, תטופל מיד באמצעות גיזום מקצועי וטיפול בפגיעה, זאת במטרה למנוע נזק בלתי הפיך לעץ.



ג. פגיעה במערכת השורשים

אחד האזורים הרגישים לפגיעה בעץ הינו מערכת השורשים, במיוחד בעצי רחוב אשר מראש מערכת השורשים בהם היא מוגבלת.

- קיימת שונות בגודל, בפריסה ובעומק של מערכות השורשים בין מינים שונים.
- קיימת שונות בכושר אחיזת הקרקע של מיני עצים שונים.
- קיימת שונות ברגישות המינים השונים לשינויים במשטר השקיה.
- קיימת שונות ברגישות מינים שונים לחדירת פגעים (מזיקים ומחלות) למערכות השורשים.
- קיימת שונות רבה בכושר התחדשות מערכת השורשים של מיני עצים שונים.
- קיימת שונות בגודל, בפריסה ובעומק של מערכות השורשים של מינים זהים; שונות הנובעת מ**מזמינות** החמצן, סוג הקרקע, זמינות מים, מכשולים פיזיים תת קרקעיים (תנאי בית הגידול).



יש חשיבות גדולה לבדיקת היחס בין גובה העץ (הנמדד בס"מ מגובה מפני הקרקע עד קצה נוף העץ) לבין קוטר גזעו (הנמדד בס"מ בגובה החזה - קג"ח 1.30 מ' מפני הקרקע). יחס זה מצביע במרבית המקרים על תקינות הגידול של העץ, כולל תקינות מערכת שורשיו וחוזקו המכני. היחס התקין (במרבית העצים, מלבד הדקליים) הוא 20-40 (יחס אופטימלי = 30). ביחסים נמוכים או גבוהים מיחס זה ישנה סבירות גבוהה לקיום בעיה בבית השורשים ואף סכנה לקריסת העץ. על היועץ האגרונומי להתייחס בהנחיותיו גם לנושא זה, לרבות הנחיות לגיזום מקצועי לצורך שיפור היחס או לתמיכת העץ במהלך הפיתוח.



דוגמאות לפגיעה במערכת השורשים:

- פגיעה מכנית וקריעה גסה של חלק ממערכת השורשים ע"י כלים מכנים שונים. פגיעה מכנית וקריעה גסה של חלק הארי ממערכת השורשים (מעל 30%) או פגיעה בגזרה של יותר מ-45° מהיקף בית השורשים עלולים לגרום נזק בלתי הפיך לעץ.
- שינוי מבנה הקרקע, שיבוש הריזוסופרה ופגיעה ביכולת קליטת חומרי הזנה ומים.
- עבודה באזור בית השורשים בתנאי יובש או רטיבות קרקע קיצוניים העלולים לגרום לפגיעה במערכת השורש.
- עבודה באזור בית השורשים בתנאי אקלים קיצוניים או שלא בהתאם לתקופה המתאימה לביולוגיה של





מדינת ישראל משרד החקלאות ופיתוח הכפר פקיד היערות



תחום	תכנון ובניה
שם הנוהל	עדכון אחרון: אפריל 2013

העץ.

- חלק מהפגיעה נוצרת עקב פרק זמן ממושך בביצוע העבודה.
- פגיעה עלולה להיגרם עקב שימוש בחומר מילוי חוזר או באדמה גננית שאינם מתאימים.

היערכות מוקדמת ומתאימה ונקיטת פעולות נדרשות טרם ביצוע עבודות הפיתוח עשויות להקטין את מידת הנזק לעץ.



הנחיות

בהתאם לאמור מעלה ובהמשך להנחיות 1-9:

10. בכל עבודת חפירה בתחום אזור השורשים המוגן תבוצע חפירת גישוש לבדיקת עומק השורשים, פריסת השורשים, בריאות השורשים וסוג הקרקע הקיימת, בליווי יועץ אגרונומי, ובהתאם לתוצאות יינתנו הנחיותיו.

11. כל העבודות יבוצעו בהתאם לעונת השנה הרצויה להקטנת הפגיעה בכוסר התחדשות מערכת השורשים ולמינימום טרנספירציה מעלוות העץ, בהתאם להנחיות האגרונום.

12. לא יבוצעו עבודות בקרקע יבשה או רטובה מאוד, בהתאם להנחיות האגרונום.

13. סוג חומר המילוי החוזר לכיסוי החפירה ייקבע ע"י האגרונום, ובכל מקרה על המבצע לשמר את שכבת הקרקע העליונה לשימוש חוזר, ולקבל את הנחיות היועץ האגרונומי באשר לאדמת המילוי המובאת ולטיובה.

14. עבודת חיתוך שורשים לצורך החפירה בתחום אזור השורשים המוגן תיעשה באמצעות טרנצ'ר, מחפר סילוני או עבודת ידיים בלבד, ובליווי צמוד של גוזם מומחה, לתיקון חתכים בשורשים ולטיפול בחתכים

שקוטרם מעל 3-2 ס"מ, כולל ריסוס בחומרים פונגיצידיים במידת הצורך ומריחת משחת גיזום, בהתאם להנחיות היועץ האגרונומי.

15. קידוח אופקי להעברת תשתיות, כאשר המרחקים אינם מאפשרים חפירה, יבוצע בעומק העולה על 1.5 מ' (למעט במקרים יוצאי דופן), בהתאם להנחיות האגרונום (ראה סכמה א' לעיל). אם נדרשים כמה קידוחים אופקיים, הם יבוצעו זה מתחת לזה (ולא האחד לצדו של האחר).

16. לא תותר השארת מקום החפירה או החציבה פתוח יותר מ-12 שעות. בפרק זמן זה על הקבלן לדאוג לכסות שורשים גלויים בבד יוטה או כותנה רטוב או בכל אמצעי אחר למניעת התייבשות או פגיעה אפשרית בשורשים החשופים; וכן לגידור ולשילוט האזור החפור למניעת מפגע בטיחותי לעוברי אורח, בהתאם להנחיות היועץ האגרונומי וליועץ הבטיחות בפרויקט.

17. היזם והקבלן המבצע אחראיים לפחות 12 חודשים על תקינות העצים שבסמוך להם בוצעה העבודה,





מדינת ישראל משרד החקלאות ופיתוח הכפר פקיד היערות



תחום	תכנון ובניה	שם הנוהל
	עדכון אחרון : אפריל 2013	עבודות תשתית בקרבת עצים

לרבות פעולות אחזקה, השקיה, הזנה או כל פעולה אחרת אשר יורה עליה האגרונום.
18. בכל מקרה של בניית קירות או מבנים בסמוך לעצים ולאחר בדיקת מערכת השורשים תינתן עדיפות לביסוס הקיר או המבנה בקטע הקרוב לשורשי העץ באמצעות כלונסאות (ביסוס וחפירה אנכי), אשר יקטינו את הפגיעה בבית השורשים.





מדינת ישראל

משרד החקלאות ופיתוח הכפר

פקיד היערות



תחום	תכנון ובניה	שם הנוהל
עבודות תשתית בקרבת עצים	עדכון אחרון: אפריל 2013	

ריכוז ההנחיות מתוך המסמך

1. כללי: כל עבודת פיתוח, לרבות: חפירה, חציבה ושינוי מפלסי קרקע קיימים באזור השורשים המוגן, תלווה ע"י יועץ אגרונומי בעל ניסיון בתחום (רשימת יועצים מאושרת מופיעה באתר יחידת פקיד היערות, משרד החקלאות ופיתוח הכפר) אשר יכין חוות דעת ומפרט לעבודות השימור וההגנה על העצים, בהתחשב בכל הגורמים המפורטים להלן העלולים להשפיע על בריאות העץ. תכנית זו תאושר ע"י פקיד היערות לפני הכניסה לעבודות באתר.



2. כללי: הנחיות היועץ האגרונומי לעבודות פיתוח וחפירה באזור השורשים המוגן יתייחסו לשטח המותר לחפירה, לעומק החפירה, להכנה הנדרשת לשם ביסוס מערכת שורשים חדשה לייצוב העץ ולגידולו (השקיה ודישון נקודתיים) ולמועד הנכון לכל עבודות ההכנה ועבודות הקרקע; כמו כן, יינתנו הנחיות להגנה על הגזע והשורשים באזור העבודה. ההנחיות יכללו תכנית אחזקה של 12 חודשים לפחות.

3. אזור השורשים המוגן בשטח שבו מתבצעת העבודה יגודר באמצעים זמניים קשיחים למניעת כניסת כלי עבודה כבדים והשלכת פסולת עבודות פיתוח ובניין, העלולים לגרום להידוק השטח או לפגיעה מכנית באחד או יותר מחלקי העץ (ראה סכמה א' לעיל). האופן שבו השטח יגודר ייקבע ע"י היועץ במסגרת תכנית העבודה שיכין, כאמור לעיל.



4. באזור השורשים המוגן לא תותר הקמת שטח התארגנות, עירום פסולת או אחסנת חומרים ודלק.

5. במקרה שלא יתאפשר גידור בתחום אזור השורשים המוגן, כאמור לעיל, גזע העץ יוגן מפני פגיעה מכנית בשתי שכבות: הראשונה (על גבי הגזע) – עטיפת הגזע ביריעה זמנית כמו: בד יוטה, יריעה גאוטכנית, צינורות שרשריים, צמיגי מכנית וכד'; השנייה (על גבי היריעה) – הצבת גדר כמו איסכורית, פח גלי וכד' (ראה פרט עקרוני בסכמה א' לעיל), והכול בהתאם להנחיות היועץ האגרונומי, כפי שיוגדרו בתכנית העבודה שיכין.



6. באזור העבודה (כאמור בסעיף 2 ו-3 לעיל) יוצב שלט אזהרה בולט המתריע מפני פגיעה בעצים.

7. כל עבודת פיתוח, אשר תבוצע בקרבת עצים בתחום היטל העץ, תלווה בגזם מומחה בעל ניסיון מוכח בתחום שימור עצים, אשר יטפל בכל נושאי הגיזום וחיתוך השורשים, בהתאם להנחיות היועץ האגרונומי.

8. כל פגיעה שתיגרם לעץ על כל חלקיו, לרבות פגיעה בלתי הפיכה אשר תגרום לעיכוב בגידול ולצמיחה לקויה של העץ, תחשב ככריתה, כהגדרתה בחוק.





מדינת ישראל

משרד החקלאות ופיתוח הכפר

פקיד היערות



תחום	תכנון ובניה
שם הנוהל	עדכון אחרון: אפריל 2013

9. כל פגיעה בגזע העץ או באחד מענפי השלד תטופל מיד גם באמצעות גיזום מקצועי כדי למנוע נזק בלתי הפיך לעץ.

10. בכל עבודת חפירה בתחום אזור השורשים המוגן תבוצע חפירת גישוש בליווי יועץ אגרונומי לבדיקת עומק השורשים, פריסת השורשים, בריאות השורשים וסוג הקרקע הקיימת; ובהתאם לבדיקה, יינתנו הנחיותיו.

11. כל העבודות יבוצעו בהתאם לעונת השנה הרצויה להקטנת הפגיעה בכושר התחדשות מערכת השורשים ולמינימום טרנספירציה מעלוות העץ, בהתאם להנחיות האגרונום.

12. לא יבוצעו עבודות בקרקע יבשה או רטובה מאוד, בהתאם להנחיות האגרונום.

13. סוג חומר המילוי החוזר לכיסוי החפירה ייקבע ע"י האגרונום. בכל מקרה, על המבצע לשמר את שכבת הקרקע העליונה לשימוש חוזר ולקבל הנחיות מהיועץ האגרונומי באשר לאדמת המילוי המובאת ולטיובה.

14. עבודת חיתוך שורשים לשם החפירה בתחום אזור השורשים המוגן תיעשה באמצעות טרנצ'ה, מחפר סילוני או עבודת ידיים בלבד, ובליוי צמוד של גוזם מומחה לתיקון חתכים בשורשים ולטיפול בחתכים שקוטנם גבוה מ-2-3 ס"מ, כולל ריסוס בחומרים פונגיצידיים במידת הצורך ומריחת משחת גיזום, בהתאם להנחיות היועץ האגרונומי.

15. קידוח אופקי להעברת תשתיות, כשהמרחקים אינם מאפשרים חפירה, יבוצע עמוק מ-1.5 מ' (חוץ ממקרים יוצאי דופן), בהתאם להנחיות האגרונום (ראה סכמה א' לעיל). אם נדרשים כמה קידוחים אופקיים, הם יבוצעו זה מתחת לזה (ולא האחד לצד האחר).

16. לא תותר השארת מקום חפירה או חציבה פתוחה יותר מ-12 שעות. בפרק זמן זה על הקבלן לדאוג לכסות שורשים גלויים בבד יוטה או כותנה רטוב או בכל אמצעי אחר למניעת התייבשות ופגיעה אפשרית בשורשים החשופים. כמו כן, בפרק זמן זה על הקבלן לדאוג לגידור ולשילוט האזור החפור למניעת מפגע בטיחותי לעוברי אורח, הכול בהתאם להנחיות היועץ האגרונומי ויועץ הבטיחות בפרויקט.

17. היזם או הקבלן המבצע אחראיים במשך 12 חודשים לפחות על תקינות העצים שבסמוך להם בוצעה העבודה, לרבות ביצוע פעולות אחזקה, השקיה, הזנה או כל פעולה אחרת אשר יורה עליה האגרונום.

18. בכל מקרה של בניית קירות או מבנים בסמוך לעצים ולאחר בדיקת מערכת השורשים תינתן עדיפות לביסוס הקיר או המבנה בקטע הקרוב לשורשי העץ באמצעות כלונסאות (ביסוס וחפירה אנכי), אשר יקטינו את הפגיעה בבית השורשים.



עמוד 1 מתוך 1

**מפרט עבודה - שימור עצים****1. כללי:**

- 1.1. אין לכרות/לעקור/להעתיק עצים ללא אישור ותיאום עם פקיד היערות, מפקח, אדריכל הנוף, קק"ל וכל רשות ו/או גורם מוסמך המופקד על הנושא.
- 1.2. אין לפגוע בעצים שלא לצורך. במקרים שהעבודה מחייבת פגיעה כל שהיא בעץ, בנוף ו/או בשורשים ו/או הרעה בתנאי הגידול של העץ, הדבר ייעשה רק לאחר התייעצות עם יועץ עצים מומחה על ידי גזם מומחה, על פי מפרט מיוחד של יועץ מומחה ובליווי מקצועי של יועץ מומחה.
- 1.3. עבודה בקרבת עצים תבצע על פי "נוהל עבודה בקרבת עצים" של משרד החקלאות אשר מצורף למפרט זה. מסמך זה, נוהל עבודה בקרבת עצים ומפרט מיוחד [במידה שישנו] הינם מסמכים שבאים להשלים אחד את השני והשלישי ולא לגרוע מהם.
- 1.4. עבודה בקרבת עצים שמיועדים לשימור תהיה בליווי יועץ מומחה.

2. גיזום נוף:

- 2.1. במקרים שנוף העץ עלול להיפגע כתוצאה מהעבודות בסביבתו, יש לבצע גיזומים קלים שתכליתם הרמת נוף ודילול יזום של ענפים שללא הגיזום סביר להניח שיפצעו/יימרטו.
- 2.2. הגיזום צריך להיעשות ע"י איש מקצוע ובעזרת כלים חדים.
- 2.3. פצעי הגיזום צריכים להיות קטנים ככל שניתן, חלקים ונקיים מזיזים וכד'.
- 2.4. את פצעי הגיזום יש למרוח במשחת עצים שמכילה פונגצידים כדוגמת Bylaton או Lake Balzam או שו"ע.

3. חפירה/חיתוך שורשים:

- 3.1. אין לבצע עבודות חפירה ברדיוס הקטן משלשה מטר מגזע העץ.
- 3.2. בכל מקרה של חיתוך שורשים החיתוך יבצע ע"י משור חד תוך הקפדה על פצעים נקיים וחלקים. ניתן להיעזר במחפרון לצורך חישוף השורשים.
- 3.3. במידה שנפצעו שורשים במהלך החפירה יש לתקן את החיתוך וליצור פצעים נקיים.
- 3.4. את הפצעים יש למרוח במשחת גיזום.
- 3.5. את השורשים החשופים יש לעטוף ביריעה גיאוטכנית לצורך מניעת התיבשות והגנה ממגע עם חומרי מליטה וכד'.
- 3.6. יש לשמור את סביבת השורשים שנחשפו לחה.

4. מילוי:

- 4.1. אין לבצע עבודות מילוי קרקע ו/או מצעים ברדיוס שקטן מ- 1 מטר מגזע העץ.

5. תנועת כלים, גידור וסימון:

- 5.1. יש להימנע מתנועת כלים סביב עצים באתר שמיועדים לשימור.
- 5.2. יש להציב גדר במרחק שלא יקטן משלשה מטר מגזע העץ על מנת למנוע תנועה של כלים באזור זה.
- 5.3. יש להתקין על הגדר שילוט: "עצים מוגנים לשימור".

6. צינור והצללה:

- 6.1. בכל מקרה של שינויים בשטח אשר כתוצאה מהם עץ לשימור נחשף לקרינת שמש שלא היה רגיל לה יש לפעול למזעור הנזק לעץ באמצעים שונים כגון: הלבנה, הצללה, הרטבה וכד'.
- 6.2. בכל מקרה כנ"ל יש לפעול על פי מפרט מיוחד של יועץ מומחה.

